



16.03.2026

# Toll - Innførsel

Release 902  
VERSJON 4.7  
CUSDEC-I-SEKSJON 2

## Innhold

2.1	Referanser .....	2
2.2	Bruksområde .....	2
2.2.1	Prinsipper.....	2
2.2.2	Anbefalt bruk.....	2
2.2.3	Bruken av CUSDEC i TVINN – innførsel.....	4
2.2.3.1	Meldingshode.....	5
2.2.4	Eksempel på CUSDEC (Kun segmenter + tag).....	14
2.2.5	Eksempel på «utfylt» CUSDEC (EN).....	15
2.2.6	Eksempel på «utfylt» CUSDEC (FU).....	16
2.2.7	Eksempel på «utfylt» CUSDEC (RE) fra tollrepresentant/deklarasjonspliktig til TVINN.....	17
2.2.8	Eksempel på «utfylt» CUSDEC (RE) fra tollrepresentant/deklarasjonspliktig til TVINN, uten varelinjer 18	
2.2.9	Eksempel på «utfylt» CUSDEC (RE) fra TVINN til tollrepresentant/deklarasjonspliktig.....	19
2.2.10	Eksempel på CUSDEC fra tollrepresentant til TVINN, der deklarasjonspliktig er MVA-registrert 20	
2.3	Meldingsdiagram.....	21
2.4	Meldingsbeskrivelse .....	24
2.4.1	Hodeseksjon .....	24
2.4.2	Kommersiell gruppe .....	38
2.4.3	Detaljgruppe.....	39
2.4.4	Sammendragseksjon.....	50

## 2.1 Referanser

Foreliggende meldingsbeskrivelse er basert på

### **UNSM – CUSTOMS DECLARATION MESSAGE -CUSDEC**

**Versjon: 1**

**Release:902**

Dokumentert i ECE dokument TADE/WP,4/R.719, datert 12. februar 1991

## 2.2 Bruksområde

Den internasjonale deklarasjonen er en melding som tillater overføring av informasjon fra en tollrepresentant (Deklarasjonspliktig/speditør) til Tolletaten for eksport, import eller transittering.

Meldingsbeskrivelsen er basert på global anerkjent forretningspraksis og er ikke avhengig av en gitt type forretning eller industri. Foreliggende fortolkning er bare beregnet på import.

### 2.2.1 Prinsipper

Deklarasjonen inneholder den nødvendige informasjon relatert til områdene transport, statistikk og tollekspedisjon. Meldingen kan også inneholde passendekommersiell informasjon som kan godtas av Tolletaten i stedet for ytterligere dokumentasjon.

Meldingen er konstruert for å tillate referanser til en eller flere kommersielle dokumenter relatert til den samme deklarasjonen, og for gruppering av dokumentlinjer til en varelinje. En varelinje omfatter de dokumentlinjer som har samme tollkarakteristikk (dvs. samme tariffnummer, deklarasjonstype etc.) Meldingen tillater derved bruk av enkel- eller flerforpakkingskonsepter, samt deres identifikasjon og referanse til en deklarasjonslinje.

### 2.2.2 Anbefalt bruk

NORSTELLAs anbefalte bruk av meldingen er utviklet etter prosjektene NODI import.

Foreliggende anbefaling omhandler bare import.

For å gjennomføre en importdeklarerer vil CUSDEC bli benyttet for å ivareta en rekke funksjoner:

#### Foreløpig deklarasjon; Kategori FO (BGM 1225=14).

Det er en melding fra deklarasjonspliktig/tollrepresentant hvor alle opplysninger som gjelder forsendelsen ikke foreligger på det tidspunktet varen ankommer landet. Se [Toll.no - Tolletaten](#) for veiledning.

Den foreløpige deklarasjonen er ekspedert når tollrepresentanten mottar en utleveringsattest fra Tolletaten. Tollrepresentanten får en gitt tidsfrist på å «gjøre opp» den foreløpige deklarasjonen med en endelig deklarasjon, kategori EN. Deklarasjonen vil i påvente av oppgjørsklarsjonen bli arkivert i TVINN. Hvis tidsfristen ikke overholdes, vil TVINN gi melding om dette direkte til tollrepresentanten.

#### Endelig deklarasjon; Kategori EN (BGM 1225= 2).

Det er en melding fra deklarasjonspliktig/tollrepresentant til Tolletaten som gjør opp en tidligere sendt foreløpig deklarasjon; Kategori FO.

Utfyllingen tilsvarende en fullstendig deklarasjon, men det benyttes samme dato og sekvensnummer som for den foreløpige deklarasjonen. Versjonsnummeret skal derimot være et nummer høyere enn tidligere deklareret.

Tolletaten sender en tollkvittering, kategori TK på en korrekt innførselsdeklarasjon.

#### Fullstendig deklarasjon; Kategori FU (BGM 1225 = 9).

## Toll – Innførsel

CUSDEC - Deklarasjon

Release: 902

Seksjon 2

Side 3

Dato 2026-03-16

Det er en melding fra deklarasjonspliktig/tollrepresentant til Tolletaten som inneholder den nødvendige informasjon for å foreta en tollekspedering.

Kategori FU gjelder kun for deklarasjoner som omfattes av overgang til disponering.

Oppgjørsdeklarasjon vil være en tollkvittering.

### Manuell deklarasjon; Kategori MA (BGM 1225= ZZ).

Kategori MA gjelder for alle deklarasjoner som krever spesiell behandling, for eksempel deklarasjoner hvor det er behov for tilbakedatering av deklarasjonen.

Oppgjørsdeklarasjon vil være en tollkvittering. Midlertidig innførsel blir gjort opp med en kategori UA.

### Korrigert deklarasjon; Kategori KO (BGM 1225 = 4).

Det er en melding fra deklarasjonspliktig/tollrepresentant som korrigerer en tidligere innsendt innførselsdeklarasjon.

Hvis det er oppdaget feil ved tidligere deklarasjon, før den er ekspedert i TVINN, skal kategorien KO benyttes. Det kan være feil som f.eks. feil valuta, benyttet feil varenummer, feil vareavsender o.l.

Her må det også benyttes samme dato og sekvensnummer som den tidligere sendte deklarasjon, mens versjonsnummeret derimot må være et nummer høyere.

Korrigert deklarasjon kan sendes på bakgrunn av melding fra tollere (CUSRES med kategori ME, forespørsel om ny versjon) eller uoppfordret på deklarasjon som ligger til behandling hos tolletaten og deklarasjon som avventer grensepassering.

### Omberegnet deklarasjon; Kategori EB (BGM 1225 = 18).

Det er en melding fra deklarasjonspliktig/tollrepresentant som sender en skyggedeklarasjon, dvs. en ny deklarasjon slik den egentlig skulle ha sett ut og som kan medføre etterberegning av avgifter.

I denne meldingen ligger all informasjon som trengs for å behandle omberegningen. Det vil si, i tillegg til vanlige deklarasjonsopplysninger, også opplysninger om opprinnelig deklarasjon og årsaken til omberegningen (Typetilfelle).

Oppgjørsdeklarasjonen vil være en ny deklarasjon (CUSDEC) som inneholder differansen mellom opprinnelig deklarasjon og skyggen. Denne CUSDEC meldingen (Oppgjørsdeklarasjonen) sendes til slutt fra TVINN til deklarasjonspliktig/tollrepresentant.

### Omberegnet deklarasjon, Refusjon; Kategori RE (BGM 1225 = 19).

Det er en melding fra deklarasjonspliktig/tollrepresentant som sender en skyggedeklarasjon, dvs. en ny deklarasjon slik den egentlig skulle ha sett ut og som medfører refusjon av avgifter.

I denne meldingen ligger all informasjon som trengs for å behandle omberegningen. Det vil si i tillegg til vanlige deklarasjonsopplysninger, også opplysninger om opprinnelig deklarasjon og årsaken til omberegningen (Typetilfelle).

Oppgjørsdeklarasjon vil være en ny deklarasjon (CUSDEC) som inneholder differansen mellom opprinnelig deklarasjon og skyggen. Denne CUSDEC meldingen (Oppgjørsdeklarasjon) sendes til slutt fra TVINN til deklarasjonspliktig/tollrepresentant.

### Omberegnet deklarasjon, Statistisk oppretting; Kategori SO (BGM 1225 = 43).

Det er en melding fra deklarasjonspliktig/tollrepresentant som sender en skyggedeklarasjon, dvs. en ny deklarasjon slik den egentlig skulle ha sett ut og som kun medfører statistiske endringer.

I denne meldingen ligger all informasjon som trengs for å behandle omberegningen. Det vil si, i tillegg til vanlige deklarasjonsopplysninger, også opplysninger om opprinnelig deklarasjon og årsaken til omberegningen (Typetilfelle).

Oppgjørsdeklarasjon vil være en ny deklarasjon (CUSDEC) som bekrefter mottak av statistisk oppretting. Denne CUSDEC meldingen (Oppgjørsdeklarasjonen) sendes til slutt fra TVINN til deklarasjonspliktig/tollrepresentant.

### 2.2.3 Bruken av CUSDEC i TVINN – innførsel

Nedenfor beskrives hva som skal være med i de ulike meldingene mellom tollrepresentanten og Tolletaten i de tilfeller CUSDEC benyttes. Tabellen viser informasjonskravet i hvert enkelt segment, ikke om segmentet / gruppen i seg selv er påkrevet.

Merk at hver CUSDEC kan være på maksimalt 1 0049 000 tegn.

TVINN støtter tegnsett ISO 8859-1 og ISO 646.

#### Til Tolletaten

- KO - Korrigert deklarasjon
  - SF - Samlefortolling
  - MA - Spesiell deklarasjon til manuell behandling
  - FO - Foreløpig deklarasjon
  - FU - Fullstendig deklarasjon
  - EB - Omberegning\* av deklarasjon, Etterberegning
  - RE - Omberegning\* av deklarasjon, Refusjon
  - SO - Omberegning\* av deklarasjon, Statistisk oppretting
- \*) Forkortet OM i tabellen under, da alle tre har samme innholdskrav

#### Typekoder:

Forklaring til kodene oppgitt i tabellene.

#### Meldingsverdiene (M og C)

- M = Påkrevet (mandatory)  
Betyr at dataelementet enten må være med pga. EDIFACT standarden eller krav fra Tolletaten.
- C = Avhengig eller valgfritt (conditional)  
Betyr at dataelementet enten er avhengig eller valgfritt iht. krav fra Tolletaten. Segmenter som er angitt som C (conditional) i standarden overstyrer dataelementer angitt som M (mandatory).

#### Representasjon

- A = alfanumeriske tegn
- N = numeriske tegn
- T = alle skrivbare tegn (tekst)
- N6.3 = Desimaltall med tre desimaler (123456,123)

TESTINDIKATOR skal kunne benyttes etter avtale med Tolletaten. Angis i UNB segmentet i dataelementer 0035 (se eksempel. Gyldige verdier:

Ikke benyttet = Produksjonsdata

- 1 = Testdata som gjennomløper Tolletatens inndatakontroll på testsystemet.  
Resultatet fra inndatakontrollen returneres i form av en / flere meldingskoder.
- 2 = Testdata som simulerer produksjon i motet testsystem.
- 3 = Benyttes ikke mot Tolletaten.

2.2.3.1 Meldingshode

Tekst rubrikk	FU/SF	EN	FO	MA	KO	OM	EDIFACT		TVINN	
							Seg.	Type	Type	Navn
<b>Overføringsstart</b>							<b>UNB</b>			
-Syntaksidentifikator	M	M	M	M	M	M	0001	A4		
-Syntaks versjonsnummer	M	M	M	M	M	M	0002	N1		
-Senders identifikasjonsnummer	M	M	M	M	M	M	0004	A35	A8	
-Tilsluttet org. Id.nummer	M	M	M	M	M	M	0007	A4	4t	
-Deklarasjonspliktigs identifikasjonsnummer	M	M	M	M	M	M	0010	A35	A8	
-Tilsluttet org. Id. Nummer	M	M	M	M	M	M	0007	A4	4t	
-Dato for forsendelsen	M	M	M	M	M	M	0017	N6	N6	
-Tidspunkt for forsendelse	M	M	M	M	M	M	0019	N4	N4	
-Overføringsreferanse	M	M	M	M	M	M	0020	A14		
-Referanse/Passord	M	M	M	M	M	M	0022	A14		
-Applikasjonsreferanse	C	C	C	C	C	C	0026	A14		
-Testindikator	C	C	C	C	C	C	0035	N1		
<b>Meldingshode</b>							<b>UNH</b>			
-Meldingsreferanse	M	M	M	M	M	M	0062	A14		
-Meldingstype	M	M	M	M	M	M	0065	A6		
-Meldingsversjon	M	M	M	M	M	M	0052	A3		
-Meldingsrelease	M	M	M	M	M	M	0054	A3		
-Kontrollerende organisasjon	M	M	M	M	M	M	0051	A2		
-Foreningstilordnet kode	M	M	M	M	M	M	0057	A6		
-Saksreferanse/Deklarasjons ID	M	M	M	M	M	M	0068	A35	N9	DEKLID
									N8	Dekl.dato
									N6	Dekl.sekv
									N2	Versj.nr
<b>Start Melding</b>							<b>BGM</b>			
-Dokumentkode	M	M	M	M	M	M	1001	A3		
-Dato	M	M	M	M	M	M	2005	A3		
-Dato for utfyllelsen	M	M	M	M	M	M	2782	A35		
-Datoformatbetegnelse	M	M	M	M	M	M	2781	A3		
-Primærreferanse	M	M	M	M	M	M	1225	A4	A2	Kategori
-Referansebetingelse							M	1153	A3	
-Ekspedisjons og løpenummer opprinnelig dekl.							M	1154	A35	

Tekst rubrikk		FU/SF	EN	FO	MA	KO	OM	EDIFACT		TVINN	
								Seg.	Type	Type	Navn
<b><u>Tollstatus for gods</u></b>								<b>CST</b>			
-Deklarasjonstype	#1	M	M	M	M	M	M	7767	A18	2t	Infgjeld
-Kodebetegnelse		M	M	M	M	M	M	1131		N1	Hervang
-Ansvarlig utgiver		M	M	M	M	M	M	3055	A3		
-Transaksjonstype	#24	M	M	C	M	M	M	7767	A3		
-Kodebetegnelse		M	M	C	M	M	M	1131	A18	N2	Transakl.
-Ansvarlig utgiver		M	M	C	M	M	M	3055	A3		
-Typetilfelle (omberegningskode)							M	7767	A18	4t	Typetilfelle
-Kodebetegnelse							M	1131	A3		
-Ansvarlig utgiver							M	3055	A3		
<b><u>Referanser</u></b>								<b>RFF</b>			
-Kodebetegnelse	#8	M	M	M	M	M	M	1153	A3	N8	Knlrlnr
-Kontrollnummer		M	M	M	M	M	M	1154	A35		
								<b>RFF</b>			
-Kodebetegnelse	#49	C	C	C	C	C	C	1153	A3	A15	Godskode
-Godsnummer		M	M	M	M	M	M	1154	A35		
								<b>RFF</b>			
-Kodebetegnelse	#49	C	C	C	C	C	C	1153	A3	N6	Konnonr
-Konnossementnummer		C	C	C	C	C	C	1154	A35		
								<b>RFF</b>			
-Kodebetegnelse		C	C	C	C	C	C	1153	A3		
-Ekspedisjons- og løpenummer		C	C	C	C	C	C	1154	A35		Relatering
<b><u>Stedsangivelse</u></b>								<b>LOC</b>			
-Kodebetegnelse	15a	M	M	M	M	M	M	3227	A3	A2	Landkode
-Avsenderland		M	M	M	M	M	M	3225	A25		
								<b>LOC</b>			
-Kodebetegnelse		C	C		C	C	C	3227	A3		
-Varens lagringssted	#30	C	C		C	C	C	3325	A25	A2	Lagrsted
-Ansvarlig utgiver		C	C		C	C	C	3055	A3		
<b><u>Dato</u></b>								<b>DTM</b>			
-Dato/Tidsbetegnelse		C	C	C	C	C	C	2005	A3		
-Ønsket behandlingsdato		C	C	C	C	C	C	2782	A35	N8	Øbehdato
-Datoformatbetegnelse		C	C	C	C	C	C	2781	A3		
<b><u>Transportdetaljer</u></b>								<b>TDT</b>			
-Transportetappebetegnelse		M	M		M	M	M	8051	A3		
-Transportmåte	#25	M	M		M	M	M	8067	A3	N2	Transpm

-Transportnasjonalitet	#21	C	C		C	C	C	8453	A3	A2	Trspnasj
<b>Generell identifikator</b>								<b>GIS</b>			
-Containerstatus	#19	M	M		M	M	M	7771	A3	N1	Cont
-Ansvarlig utgiver		M	M		M	M	M	3055	A3		

Tekst rubrikk		FU/SF	EN	FO	MA	KO	OM	EDIFACT		TVINN	
								Seg.	Type	Type	Navn
<b>Navn og adresser</b>								<b>NAD</b>			
-Partsbetegnelse, deklarasjonspliktig	#8	M	M	M	M	M	M	3035	A3		
- Identifikasjonsnummer	#48	C	C	C	C	C	C	3039	A17	N11	Kun3-Inn
-Ansvarlig utgiver		C	C	C	C	C	C	3055	A3		
-Navn	#8	C	C	C	C	C	C	3124	A35	A35	Kundnavn
-Adresse	#8	C	C	C	C	C	C	3124	A35	A35	Kundadr
-Adresse	#8	C	C	C	C	C	C	3124	A35	A35	Kundgadr
-Adresse	#8	C	C	C	C	C	C	3124	A35	A35	Kundpadr
								<b>NAD</b>			
-Partsbetegnelse	#2	M	M	M	M	M	M	3035	A3		
-Navn	#2	M	M	M	M	M	M	3124	A35	A35	Faktutst
-Adresse	#2	M	M	M	M	M	M	3124	A35	A35	Faktadr
								<b>NAD</b>			
-Partsbetegnelse, tollrepresentant	#14	M	M	M	M	M	M	3035	A3		
-Kunde ID (tollrepresentant)	#14	M	M	M	M	M	M	3039	A17	N9	Kun2-Inn
-Ansvarlig utgiver	#14	M	M	M	M	M	M	3055	A3		
<b>Kontaktreferanse</b>								<b>CTA</b>			
-Kontaktperson initialer		M	M	M	M	M	M	3413	A17	3t	Deklsign
<b>Navn og adresser</b>								<b>NAD</b>			
-Partsbetegnelse, Avg. Betaler		M	M	M	M	M	M	3035	A3		
-Toll- og avgiftsbetaler		M	M	M	M	M	M	3039	A17	N1	Betkode
-Ansvarlig utgiver		M	M	M	M	M	M	3055	A3		

							<b>NAD</b>			
-Partsbetegnelse, Eksp. Enhet		M	M	M	M	M	3025	A3	N2	Tolldnr
-Ekspedisjons enhet		M	M	M	M	M	3039	A17	N2	Tollsnr
-Ansvarlig utgiver		M	M	M	M	M	3055	A3	N2	Tollenr
<b>Leveringsbetingelser</b>							<b>TOD</b>			
-Leveringsbetingelser	#20	M	M		M	M	4053	A3	A3	Levvilk
-Stedsidentifikator		M	M		M	M	3227	A3		
-Leveringssted i klartekst		M	M		M	M	4774	A35	35t	Levvilkt
<b>Fri tekst</b>							<b>FTX</b>			
-Tekst tema betegnelse						M	4451	A3		
26/35t						M	4440	A70		
-Fri tekst						C	4440	A70		
-Fri tekst						C	4440	A70		
-Fri tekst						C	4440	A70		
-Fri tekst						C	4440	A70		
<b>Pengebeløp</b>							<b>MOA</b>			
-Beløpsfunksjon kode		C	C	C	C	C	5791	A3		
-Beløpstypebetegnelse		M	M	C	C	M	5797	A3		
-Fakturabeløp	#22	M	M	C	C	M	5004	N18	N14.2	Tfakbel
-Valutakode		C	C	C	C	C	6345	A3	A3	Valutako
-Beløpstypebetegnelse		M	M	C	C	M	5797	A3		
-Fraktbeløp (alltid ved NOK)	#12	M	M	C	C	M	5004	N18	N12	Frakt
<b>Valuta</b>							<b>CUX</b>			
-Valutabetegnelse		C	C	C	C	C	6761	A3		
-Valutakurs (ikke ved NOK)	#23	C	C	C	C	C	5402	N12	N8.3	Valutakurs
<b>Seksjonsskille</b>							<b>UNS</b>			
-Seksjonsskille		M	M	M	M	M	0081	A1		

### 2.2.3.2 Linjeinformasjon

For omberegningsdeklarasjoner (EB, RE og SO) er linjeinformasjon ikke påkrevet. Dvs. at en deklarasjon med type EB, RE og SO kan sendes uten linjeinformasjon, både fra tollrepresentant til TVINN og fra TVINN til tollrepresentant. Vi gjør oppmerksom på at seksjonsskille (UNS) likevel skal sendes. Eksempler på deklarasjoner uten varelinjer finnes i avsnitt 2.2.7 og 2.2.8.

I tabellen under vises informasjonskravet i de ulike segmentene dersom varelinjen sendes.

Tekst rubrikk		FU/SF	EN	FO	MA	KO	OM	EDIFACT		TVINN	
								Seg.	Type	Type	Navn
<b>Meldingssammendrag</b>								<b>DMS</b>			
-Fakturanr./referanse	#28	M	M	C	C	M	M	1004	A35	21t	Faktnr
-Dato/tidskode		M	M	C	C	M	M	2005	A3		
-Fakturadato	#28	M	M	C	C	M	M	2782	A35	N8	Faktdato
-Datoformatbetegnelse		M	M	C	C	M	M	2781	A3		
-Dokumentnavn, kodet		M	M	C	C	M	M	1001	A3		
<b>Tollstatus for gods</b>								<b>CST</b>			
-Varepostnummer	#32	M	M	C	M	M	M	1496	N5	N4	Vlinjenr
-Varenummer HS	#33	M	M	C	C	M	M	7767	A18	N2	Kapnr
										N2	Posnr
										N2	Uposnr
										N1	Tollsif
										N1	Statsif
-Kodelistebetegnelse	#33	M	M	C	M	M	M	1131	A3		
-Ansvarlig utgiver		M	M	C	M	M	M	3055	A3		
-Tollbeh. Prosedyrer	#37	M	M	C	M	M	M	7767	A18	N4	Prosedyr
-Kodelistebetegnelse		M	M	C	M	M	M	1131	A3		
-Ansvarlig utgiver		M	M	C	M	M	M	3055	A3		
-Preferanse	#36	M	M	C	M	M	M	7767	A18	N2	Preferan
-Kodelistebetegnelse		M	M	C	M	M	M	1131	A3		
-Ansvarlig utgiver		M	M	C	M	M	M	3055	A3		
-Verdifastsettelseskode	#43	M	M	C	M	M	M	7767	A18	N1	Vfkode
-Kodelistebetegnelse		M	M	C	M	M	M	1131	A3		
-Ansvarlig utgiver		M	M	C	M	M	M	3055	A3		

-Tollnedsettelse	#33	C	C	C	C	C	C	7767	A18	N2	Tollneds	
-Kodelistebetegnelse		C	C	C	C	C	C	1131	A3			
-Ansvarlig utgiver		C	C	C	C	C	C	3055	A3			
<b>Forpakning</b>								<b>PAC</b>				
-Antall kolli	#31	M	M	C	M	M	M	7224	N8	26t	Textlind	
-Type kolli/forpakning	#31	M	M	C	M	M	M	7065	A7	26t		
<b>Forpakkingsid</b>								<b>PCI</b>				
-Merking	#31	M	M		M	M	M	7102	A35	26t	Textlind	
-Kodebetegnelse contaniernr		C	C		C	C	C	1153	A3			
-Containernummer		C	C		C	C	C	1154	A35	26t	Textlind	
-Merking		M	M		M	M	M	7102	A35	26t	Textlind	
-Kodebetegnelse understellsnr.		C	C		C	C	C	1153	A3			
-Understellsnummer		C	C		C	C	C	1154	A35	26t	Textlind	
<b>Stedsangivelse</b>								<b>LOC</b>				
-Kodebetegnelse		M	M	M	M	M	M	3227	A3			
-Opprinnelsesland	#34	M	M	M	M	M	M	3225	A25	A2	Landkode	

Tekst rubrikk		FU/SF	EN	FO	MA	KO	OM	EDIFACT		TVINN		
								Seg.	Type	Type	Navn	
<b>Pengebeløp</b>								<b>MOA</b>				
-Beløpsfunksjonsbetegnelse		C	C	C	C	C	C	5791	A3			
-Beløpstypebetegnelse	#45	C	C	C	C	C	C	5797	A3			
-Justering (alltid NOK)		C	C	C	C	C	C	5004	N18	N10	Justering	
-Beløpstypebetegnelse	#46	M	M	C	C	M	M	5797	A3			
-Statbeløp (alltid ved NOK)		M	M	C	C	M	M	5004	N18	N14	Statverdi	
-Beløpstypebetegnelse		C	C	C	C	C	C	5797	A3			
-Bearbeidingskostnader		C	C	C	C	C	C	5004	N18	N10	Bearbkost.	
<b>Mål</b>								<b>MEA</b>				
-Mål funksjon	#35	M	M	M	M	M	M	6311	A3			
-Mål dimensjon		M	M	M	M	M	M	6313	A3			
-Måleenhetsbetegnelse		M	M	M	M	M	M	6411	A3			
-Bruttovekt		M	M	M	M	M	M	6314	N18	N13	Bruttovekt	
								<b>MEA</b>				
-Mål funksjon	#38	M	M		M	M	M	6311	A3			
-Mål dimensjon		M	M		M	M	M	6313	A3			
-Måleenhetsbetegnelse		M	M		M	M	M	6411	A3			
-Nettovekt		M	M		M	M	M	6314	N18	N13	Nettovekt	
								<b>MEA</b>				
-Mål funksjon	#41	C	C	C	C	C	C	6311	A3			

-Mål dimensjon		C	C	C	C	C	C	6313	A3			
-Måleenhetsbetegnelse		C	C	C	C	C	C	6411	A3			
-Mengde i annen enhet		C	C	C	C	C	C	6314	N18	N9	Mengde	
<b><u>Avgifter</u></b>									<b>TAX</b>			
-Avgiftsbetegnelse pr. avgiftstype	#47	C	C		C	C	C	5703	A3			
-Avgift beløpsbetegnelse		C	C		C	C	C	5797	A3			
-Avgiftsbeløp		C	C		C	C	C	5004	N18	N13	Totalbeløp	
-Avgiftstype kodet		C	C		C	C	C	5153	A3	2t	Regelkod	
-Kodelistebetegnelse		C	C		C	C	C	1131	A3			
-Ansvarlig utgiver		C	C		C	C	C	3055	A3			
-Avgiftssekvens		C	C		C	C	C	5701	A3			
-Kodelistebetegnelse		C	C		C	C	C	1131	A3			
-Ansvarlig utgiver		C	C		C	C	C	3055	A3			
-Avgiftsgrunnlag		C	C		C	C	C	5286	A15	N12.2	Totalgrlg	
-Avgiftssats pr. avgiftstype		C	C		C	C	C	5279	A7	N7.2	Totalsats	
-Havnekassekode		C	C		C	C	C	7771	A3	N2		
-Kodelistebetegnelse		C	C		C	C	C	1131	A3			
-Ansvarlig utgiver		C	C		C	C	C	3055	A3			
<b><u>Nødvendige dokumenter</u></b>									<b>DCR</b>			
-Dokumentkode	#44	C	C	C	C	C	C	1001	A3			
-Referansenummer betegnelse		C	C	C	C	C	C	1153	A3	3t	Reftype	
-Referansenummer		C	C	C	C	C	C	1154	A35	17t	Aunntdok	
<b><u>Godsbeskrivelse</u></b>									<b>GDS</b>			
-Godsenheten	#31	M	M	M	M	M	M	7721	A3			
<b><u>Fri tekst</u></b>									<b>FTX</b>			
-Tekst tema betegnelse	#31/44	M	M	M	M	M	M	4451	A3			
-Fri tekst	#31/44	M	M	M	M	M	M	4440	A70	26/35t	Textf08	
-Fri tekst	#31/44	C	C	C	C	C	C	4440	A70	26/35t	Textf08	
-Fri tekst	#31/44	C	C	C	C	C	C	4440	A70	26/35t	Textf08	
-Fri tekst	#31/44	C	C	C	C	C	C	4440	A70	26/35t	Textf08	
-Fri tekst	#31/44	C	C	C	C	C	C	4440	A70	26/35t	Textf08	
<b><u>Seksjonsskille</u></b>									<b>UNS</b>			
-Seksjonsskille		M	M	M	M	M	M	0081	A1			

Tekst rubrikk	FU/SF	EN	FO	MA	KO	OM	EDIFACT		TVINN	
							Seg.	Type	Type	Navn
<b><u>Avgiftstotal</u></b>							<b>TAX</b>			
-Avgiftsbetegnelse Sumavgift total		C	C	C	C	C	5703	A3		
-Avgift beløpsbetegnelse		C	C	C	C	C	5797	A3		
-Avgiftsbeløp	#47	C	C	C	C	C	5004	N18	N11	Sumtotal
-Avgiftsbetegnelse pr. sumavgiftstype		C	C	C	C	C	<b>TAX</b> 5703	A3		
-Avgift beløpsbetegnelse	#47	C	C	C	C	C	5797	A3		
-Avgiftsbeløp		C	C	C	C	C	5004	N18	N11	Sumavgtp
-Avgiftstype kodet		C	C	C	C	C	5153	A3	2T	Regelkod
-Kodelistebetegnelse		C	C	C	C	C	1131	A3		
-Ansvarlig utgiver		C	C	C	C	C	3055	A3		
<b><u>Kontrolltotaler</u></b>							<b>CNT</b>			
-Kontrollbetegnelse		M	M	C	M	M	6069	A3		
-Antall vareposter	#5	M	M	C	M	M	6066	N18	N4	Antpos
-Kontrollbetegnelse		M	M	M	M	M	6069	A3		
-Antall kolli	#6	M	M	M	M	M	6066	N18	N9	Antkolli
<b><u>Meldingshale</u></b>							<b>UNT</b>			
-Totalt antall segmenter		M	M	M	M	M	0074	N6		
-Meldingsreferanser		M	M	M	M	M	0062	A14		
<b><u>Overføringslutt</u></b>							<b>UNZ</b>			
-Overføringskontroll teller		M	M	M	M	M	0036	N6		
-Overførings referanse		M	M	M	M	M	0020	A14		

**Typekoder:**

Forklaring til kodene oppgitt i tabellen.

**Meldingsverdiene (M og C)**

M = Påkrevet (mandatory)

Betyr at dataelementet enten må være med pga. EDIFACT standarden eller krav fra Tolletaten.

C = Avhengig eller valgfritt (conditional)

Betyr at dataelementet enten er avhengig eller valgfritt iht. krav fra Tolletaten. Segnemner som er angitt som C (conditional) i standarden overstyrer dataelementer angitt som M (mandatory).

**Representasjon**

A = alfanumeriske tegn

N = numeriske tegn

T = alle skrivbare tegn (tekst)

N6.3 = Desimaltall med tre desimaler (123456,123)

TEKSTINDIKATOR skal kunne benyttes etter avtale med Tolletaten. Angis i UNB segmentet i dataelementer 0035 (se eksempel. Gyldige verdier:

Ikke benyttet = Produksjonsdata

1 = Testdata som gjennomløper Tolletatens inndatakontroll på testsystemet.

Resultatet fra inndatakontrollen returneres i form av en / flere meldingskoder.

2 = Testdata som simulerer produksjon i motet testsystem.

3 = Benyttes ikke mot Tolletaten.

#### 2.2.4 Eksempel på CUSDEC (Kun segmenter + tag)

UNB+0001:0002+0004:0007+0010:0007+0017:0019+0020+0022+0026++++0035'  
UNH+0062+0065:0052:0054:0051:0057+0068'  
BGM+1001++2005:2782:2781+1225'  
CST++767:1131:3055+7767:1131:3055'  
RFF+1153:1154'  
RFF+1153:1154'  
RFF+1153:1154'  
RFF+1153:1154'  
LOC+3227:3225'  
LOC+3227:3225::3055'  
LOC+3227:3225::3055'  
DTM+2005:2782:2781'  
TDT+8051++8067+:::8453'  
GIS+7771::3055'  
NAD+3035+3039::3055'  
NAD+3035++3124:3124'  
NAD+3035+3039::3055'  
CTA++3413'  
NAD+3035+3039::3055'  
NAD+3035+3039::3055'  
TOD+++4053+3227:::4774'  
MOA+5791+5797:5004:6345'  
Cux+6761++5402'  
UNS+0081'  
DMS+1004+2005:2781:2781+1001'  
CST+1496+7767:1131:3055+7767:1131:3055'  
PAC+7224++7065'  
PCI++7102'  
LOC+3227:3225'  
MOA+5791+5797:5004'  
MOA+5791+5797:5004'  
MEA+6311+6313+6411:6314'  
MEA+6311+6313+6411:6314'  
MEA+6311+6313+6411:6314'  
TAX+5703+5797:5004+5153:1131:3055+5701:1131:3055+5286+5279'  
DCR+1001+1153:1154'  
GDS+7721'  
FTX+4451+++444  
UNS+0081  
TAX+5703+5797:5004'  
TAX+5703+5797:5004+5153:1131:3055'  
CNT+6069:6066+6069:6066'  
UNT+0074+0062'  
UNZ+0036+0020'

### 2.2.5 Eksempel på “utfylt” CUSDEC (EN)

Oppgjør av deklarasjon når varer er midlertidig innført til Norge, og senere blir i Norge i sin helhet.

UNB+UNOA:1+NO099901:NEP+NO000119:NEP+211128:1311+123+NOA23+cusdec++++2'  
UNH+345+CUSDEC:1:902:UN:NEP-I+123456789202111280000101'  
BGM+929++137:20211128:102+2' (retning++dato+kategori)  
CST++EU4:104:1+01:112:NO1' (innf.gjelder+transaksjonstype) endres fra EU5 til EU4  
RFF+CO:12345678' (kontrollnummer)  
RFF+XC:202104123265001' (Godsnummer)  
'RFF+AEI:44100121000123456 (relatering til midlertidig innførsel)  
RFF+LAR:1' (konnossement)  
LOC+35:GB' (avsenderland)LOC+14:B::NO1' (lagringssted) – se veileder  
DTM+256:20211128:102' (Ønsket behandlingsdato)  
TDT+11++16+:::NO' (transportmåte+nasjonalitet)  
GIS+0::NO1' (containerstatus)  
NAD+IM+12345678901::NO1' (deklarasjonspliktig v/org.nr./fødselsnr./MRK.nr.)  
NAD+IM++Ola Normann:Storgt 1::1234 Oslo' (deklarasjonspliktig)  
NAD+SE++ Import Ltd:1 Street London 5FG GB'  
NAD+DT+123456789::NO1' (tollrepresentants org.nr.)  
CTA++MME' (kontaktperson)  
NAD+AA+M::NO1' (avgiftsbetaler)  
NAD+EE+441001::NO1' (ekspedisjonsenhet)  
TOD+++FOB+1:::OSLO' (leveringsbetingelser)  
FTX+AHZ+++relateringsårsak varene er gjenutført'  
MOA+4+39:15000:GBP' (fakturabeløp)  
CUX+2++11,53' (valutakurs)  
UNS+D'  
DMS+tr234590+137:20211120:102+380' (faktura)  
CST+1+01011100:122:NO1+4050:117:1+ (varepostnr+varenummer+prosedyre+) endres fra 5000 til 4050  
J:116:NO1+1:109:1' (preferanse+VF kode)  
PAC+5++CR' (forpakning)  
PCI++ADR' (merke)  
LOC+27:DE' (opprinnelsesland)  
MOA+14+123:173000' (stat.beløp)  
MEA+AAF+G+KGM:2500' (brutto vekt)  
MEA+AAF+N+KGM:2500' (netto vekt)  
MEA+AAF+ZZ+NMD:5' (annen enhet)  
TAX+1+161:39790+MV:107:NO1+1:105:NO1+173000+0,23' (avgift)  
DCR+811+I1:NR12346' (documenter/sertifikater)  
GDS+2' (godsbeskrivelse)  
FTX+AAA+++HESTER' (godsbeskrivelse)  
UNS+S'  
TAX+4+161:38060' (sum avgifter totalt)  
TAX+3+161:38060+MV:107:NO1' (sum avgifter pr. avgiftstype)  
CNT+5:1+11:5' (sum varepost+sum kolli)  
UNT+40+345'  
UNZ+1+123

## 2.2.6 Eksempel på «utfylt» CUSDEC (FU)

UNB+UNOA:1+NO099901:NEP+NO000119:NEP+211128:1311+123+NOA23+cusdec++++2'  
UNH+345+CUSDEC:1:902:UN:NEP-I+1234567892021112800000101'  
BGM+929++137:20211128:102+9' (retning++dato+kategori)  
CST++EU4:104:1+01:112:NO1' (innf.gjelder+transaksjonstype)  
RFF+CO:12345678' (kontrollnummer)  
RFF+XC:202104123265001' (Godsnummer)  
RFF+LAR:1' (konnossement)  
LOC+35:GB' (avsenderland)  
LOC+14:B::NO1' (lagringsted) – se veileder  
DTM+256:20211128:102' (Ønsket behandlingsdato)  
TDT+11++16+:::NO' (transportmåte+nasjonalitet)  
GIS+0::NO1' (containerstatus)  
NAD+IM+12345679801::NO1' (deklarasjonspliktig v/org.nr./fødselsnr./MRKnr.)  
NAD++SE++Import Ltd:1 Main Street London W1Y 5FG Great Britain'  
NAD+DT+123456789::NO1' (tollrepresentantsorg.nr)  
CTA++MME' (kontaktperson)  
NAD+AA+M::NO1' (avgiftsbetaler)  
NAD+EE+441001::NO1' (ekspedisjonsenhet)  
TOD+++FOB+1:::OSLO' (leveringsbetingelser)  
MOA+4+39:15000:GBP' (fakturabeløp)

CUX+2++11,53' (Valutakurs)  
UNS+D'  
DMS+tr234590+137:20211120:102+380' (faktura)  
CST+1+01011100:122:NO1+4000:117:1+ J:116:NO1+1:109:1' (varepostnr+varenummer+prosedyre+preferanse+VF kode)

PAC+5++CR' (forpakning)  
PCI++ADR' (merke)  
LOC+27:DE' (Oprinnelsesland)  
MOA+14+123:173000' (stat.beløp)  
MEA+AAF+G+KGM:2500' (brutto vekt)  
MEA+AAF+N+KGM:2500' (netto vekt)  
MEA+AAF+ZZ+NMD:5' (annen enhet)  
TAX+1+161:39790+MV:107:NO1+1:105:NO1+173000+0,23' (avgift)  
DCR+811+I1:NR12346' (documenter/sertifikater)  
GDS+2' (godsbeskrivelse)  
FTX+AAA+++HESTER' (godsbeskrivelse)  
UNS+S'  
TAX+4+161:38060' (sum avgifter totalt)  
TAX+3+161:38060+MV:107:NO1' (sum avgifter pr. avgiftstype)  
CNT+5:1+11:5' (sum varepost+sum kolli)  
UNT+39+345'  
UNZ+1+123'

## 2.2.7 Eksempel på «utfylt» CUSDEC (RE) fra tollrepresentant/deklarasjonspliktig til TVINN

Dette eksemplet er en omberegnet deklarasjon. Refusjon; kategori RE (BGM 1225 = 19).

UNB+UNOA:1+NO099901:NEP+NO000119:NEP+120612:1311+123+NOA23+cusdec++++2'  
UNH+345+CUSDEC:1:902:UN:NEP-I+1234567892021061200000101'  
BGM+929++137:20120612:102+19+ABE:4410012100123456' (retning++dato+kategori+ref til opprinnelig dekl.)  
CST++EU4:104:1+01:112:NO1+0030:110:NO1' (innf.gjelder+transaksjonstype+typetilfelle)  
RFF+CO:12345678' (kontrollnummer)  
RFF+XC:202106123265001' (Godsnummer)  
RFF+LAR:1' (konnossement)  
LOC+35:GN' (avsenderland)  
LOC+14:B::NO1' (lagringsted) – se veileder  
DTM+256:20210612:102' (Ønsket behandlingsdato)  
TDT+11++16+:::NO' (transportmåte+nasjonalitet)  
GIS+0::NO1' (containerstatus)  
NAD+IM+12345678901::NO1' (deklarasjonspliktig v/org.nr./fødselsnr./MRK.nr.)  
NAD+SE++Import Ltd:1 Main Street London W1Y 5FG Great Britain'  
NAD+DE+123456789::NO1' (deklarasjonsorg.nr.)  
CTA++MME' (kontaktperson)  
NAD+AA+M::NO1' (avgiftsbetaler)  
NAD+EE+441001::NO1' (ekspedisjonsenhet)  
TOD+++FOB+1:::OSLO' (leveringsbetingelser)  
FTX+AAH+++Årsak til omberegning' (omberegningstekst)  
MOA+4+39:15000:GBP' (fakturabeløp)  
CUX+2++11,53' (Valutakurs)  
UNS+D' (Seksjonsskille for varelinjer)  
DMS+tr234590+137:20211120:102+380' (faktura)  
CST+1+01011100:122:NO1+4000:117:1+ J:116:NO1+1:109:1' (varepostnr+varenummer+prosedyre+preferanse+VF kode)  
PAC+5++CR' (forpakning)  
PCI++ADR' (merke)  
LOC+27:DE' (Opprinnelsesland)  
MOA+14+123:173000' (stat.beløp)  
MEA+AAF+G+KGM:2500' (brutto vekt)  
MEA+AAF+N+KGM:2500' (netto vekt)  
MEA+AAF+ZZ+NMD:5' (annen enhet)  
TAX+1+161:39790+MV:107:NO1+1:105:NO1+173000+0,23' (avgift)  
DCR+811+I1:NR12346' (documenter/sertifikater)  
GDS+2' (godsbeskrivelse)  
FTX+AAA+++HESTER' (godsbeskrivelse)  
UNS+S' (Seksjonsskille for totaler)  
TAX+4+161:-10000' (sum avgifter totalt)  
TAX+3+161:10000+TL:107:NO1' (sum avgifter pr. avgiftstype)  
CNT+5:1+11:5' (sum varepost+sum kolli)  
UNT+41+345'  
UNZ+1+123'

*Merk at beløp som kreves refundert i TAX segmentet skal angis med – tegn.  
Summeringene av beløp, vekt etc. i eksempelet er ikke alltid korrekte.*

## 2.2.8 Eksempel på «utfylt» CUSDEC (RE) fra tollrepresentant/deklarasjonspliktig til TVINN, uten varelinjer

Dette eksempelet er en omberegnet deklarasjon. Refusjon; kategori RE (BGM 1225 = 19), uten varelinjer

UNB+UNOA:1+NO099901:NEP+NO000119:NEP+210612:1311+123+NOA23+cusdec++++2'  
UNH+345+CUSDEC:1:902:UN:NEP-I+1234567892021061200000101'  
BGM+929++137:20120612:102+19+ABE: 4410012100123456' (retning++dato+kategori+ref til opprinnelig dekl.)  
CST++EU4:104:1+01:112:NO1+0030:110:NO1' (innf. Gjelder+transaksjonstype+typetilfelle)  
RFF+CO:12345678' (kontrollnummer)  
RFF+XC:202106123265001' (Godsnummer)  
RFF+LAR:1' (konnossement)  
LOC+35:GB' (avsenderland)  
LOC+14:B::NO1' (lagringsted) – se veileder  
DTM+256:20210612:102' (Ønsket behandlingsdato)  
TDT+11++16+:::NO1' (transportmåte+nasjonalitet)  
GIS+0::NO1' (containerstatus)  
NAD+IM+12345678901::NO1' (deklarasjonspliktig v/org.nr./fødselsnr./MRKnr.)  
NAD+SE++Import Ltd:1 Main Street London W1Y 5FG Great Britain'  
NAD+DT+123456789::NO1' (tollrepresentantsorg.nr.)  
CTA++MME' (kontaktperson)  
NAD+AA+M::NO1' (avgiftsbetaler)  
NAD+EE+010107::NO1' (ekspedisjonsenhet)  
TOD+++FOB+1::::OSLO' (leveringsbetingelser)  
FTX+AAH+++Årsak til omberegning' (omberegningstekst)  
MOA+4+39:15000:GBP' (fakturabeløp)  
CUX+2++11,53' (Valutakurs)  
UNS+D' (Seksjonsskille for varelinjer)  
UNS+S' (Seksjonsskille for totaler)  
CNT+5:0+11:0' (sum varepost+sum kolli)  
UNT+25+345'  
UNZ+1+123'

*Merk at beløp som kreves refundert i TAX segmentet skal angis med – tegn.*

*Summeringene av beløp, vekt etc. i eksempelet er ikke alltid korrekte.*

## 2.2.9 Eksempel på «utfylt» CUSDEC (RE) fra TVINN til tollrepresentant/deklarasjonspliktig

Dette eksemplet er en Oppgjørsdeklarasjon, Refusjon: kategori RE (BGM 1225 = 19).

CUSDEC Oppgjørsdeklarasjon fra TVINN viser differansen mellom opprinnelig deklarasjon og innsendt omberegningssøknad.

UNB+UNOA:1+NO000119:NEP+NO099901:NEP+210612:1311+1234+NOA23+cusdec++++2'  
UNH+346+CUSDEC:1:902:UN:NEP-I+1234567892021061200000102'  
BGM+929++137:20210612:102+19+AEB:4410012100123456' (retning++dato+kategori+ref til opprinnelig dekl.)  
CST++EU4:104:1+01:112:NO1+0030:110:NO1' (innf.gjelder+transaksjonstype+typetilfelle)  
RFF+CO:12345678' (kontrollnummer)  
RFF+XC:202106123265001' (Godsnummer)  
RFF+LAR:1' (konnossement)  
RFF+ABT:4410012100123456' (ekspedisjons-og løpenummer)  
LOC+35:GB' (avsenderland)  
LOC+14:B::NO1' ((lagringsted) – se veileder)  
DTM+256:20210530:102' (Ønsket behandlingsdato)  
TDT+11++16+:::NO' (transportmåte+nasjonalitet)  
GIS+0::NO1' (containerstatus)  
NAD+IM+12345678901::NO1' (deklarasjonspliktig v/org.nr/fødselsnr./MRKNr.)  
NAD+SE++Import Ltd: 1 Main Street London W1Y 5FG Great Britain'  
NAD+DT+123456789::NO1' (tollrepresentantsorg.nr.)  
CTA++MME' (kontaktperson)  
NAD+AA+M::NO1' (avgiftsbetaler)  
NAD+EE+441001::NO1' (ekspedisjonsenhet)  
TOD+++FOB+1:::OSLO' (leveringsbetingelser)  
FTX+AAP+++Melding fra tollert' (Melding fra tollert)  
MOA+4+39:15000:GBP' (fakturabeløp)  
CUX+2++11,53' (Valutakurs)  
UNS+D' (Seksjonsskille for varelinjer)  
DMS+INV\_1234+137:20210520:102+380' (faktura)  
CST+1+08091010:122:NO1+4000:117:1+ J:116:NO1+1:109:1' (varepostnr+varenummer+prosedyre+preferanse+VF kode)  
PAC+10++CR' (forpakning)  
PCI++ADR' (merke)  
LOC+27:FR' (Opprinnelsesland)  
MOA+14+123:150000' (stat.beløp)  
MEA+AAF+G+KGM:1500' (brutto vekt)  
MEA+AAF+N+KGM:1300' (netto vekt)  
TAX+1+161:37500+MV:107:NO1+1:105:NO1+150000+0,25' (avgift)  
DCR+811+11:NR123456' (documenter/sertifikater)  
GDS+2' (godsbeskrivelse)  
FTX+AAA+++MORELLER' (godsbeskrivelse)  
UNS+S' (Seksjonsskille for totaler)  
TAX+4+161:-10000' (sum avgifter totalt)  
TAX+3+161:-10000+TL:107:NO1' (sum avgifter pr. avgiftstype)  
CNT+10:0+11:0' (sum varepost+sum kolli)  
UNT+41+346'  
UNZ+1+1234'

## Toll – Innførsel

CUSDEC - Deklarasjon

Release: 902

Seksjon

2

Side

20

Dato

2026-03-16

Eksemplet angir at tollrepresentant/deklarasjonspliktig får en refusjon på totalt kr. 10 000. Merk at TVINN angir beløp som skal refunderes med negative «- tegn». Summeringene av beløp, vekt etc. i eksemplet er ikke alltid korrekte.

### 2.2.10 Eksempel på CUSDEC fra tollrepresentant til TVINN, der deklarasjonspliktig er MVA-registrert

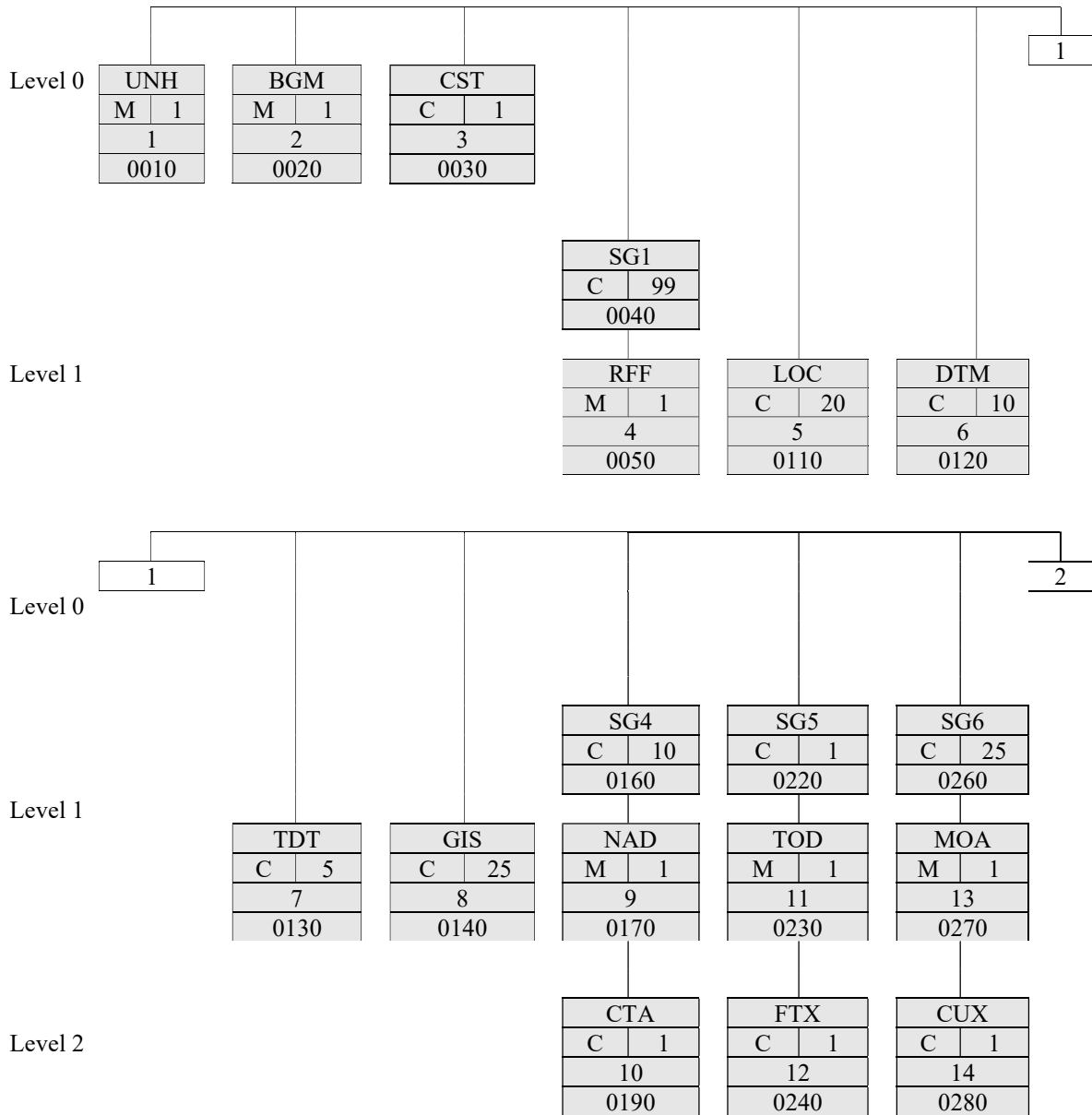
Dette eksemplet viser en importdeklarasjon der deklarasjonspliktig er MVA-registrert og MVA skal ikke fastsettes på deklarasjonen.

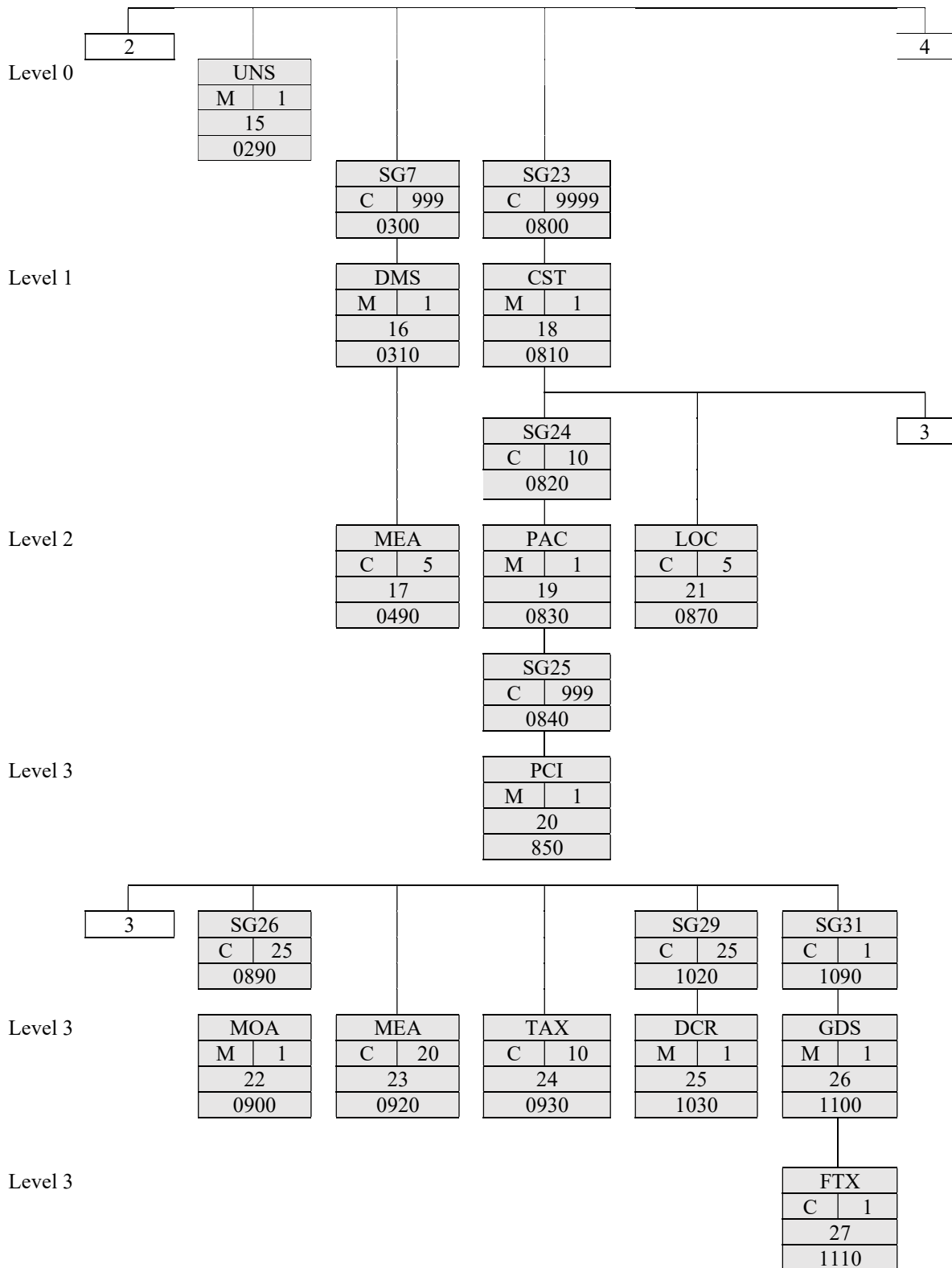
UNB+UNOA:1+NO099901:NEP+NO000119:NEP+211128:1311+123+NOA23+cusdec++++2'  
UNH+215621+CUSDEC:1:902:UN:NEP-I+9868181702021091300007501'  
BGM+929++137:20120913:102+9' (retning+dato+kategori)  
CST++EU4:104:1+1:112:NO1' (innf.gjelder+transaksjonstype+typetilfelle)  
RFF+CO:09744618' (kontrollnummer)  
RFF+XC:201211D' (Godsnummer)  
LOC+35:SE' (avsenderland)  
LOC+14:14:X::NO1' (lagringsted) – se veileder  
TDT+11++30+:::::F1' (transportmåte+nasjonalitet)  
GIS+0::NO1' (containerstatus)  
NAD+IM+123456789::NO1' (deklarasjonspliktig v/org.nr./fødselsnr./MRKnr.)  
NAD+SE++FIRMA AS:::SE-96232 JOKKMOKK' (Godsavsender)  
NAD+DT+958391803::NO1' (tollrepresentantsorg.nr.)  
CTA++FIS' (kontaktperson)  
NAD+AA+D::NO1' (avgiftsbetaler)  
NAD+EE+111201::NO1' (ekspedisjonsenhet)  
TOD+++DDP::+1::::ALTA' (leveringsbetingelser)  
MOA+4+39:30000:NOK' (fakturabeløp)  
UNS+D' (seksjonsskille for varelinjer)  
DMS+PROFORMA+137:20120913:102+380' (faktura)  
CST+1+96034000:122:NO1+4000:117:1+M:116:NO1+1:109:1'  
(Varepostnr+varenummer+prosedyre+Preferanse+VF kode)  
PAC+1++PK' (forpakning)  
PCI++ADR' (merke)  
LOC+27:SE' (opprinnelsesland)  
MOA+14+123:30000' (statistisk verdi)  
MEA+AAF+G+KGM:100' (brutto vekt)  
MEA+AAF+N+KGM:80' (netto vekt)  
MEA+AAF+ZZ+NMB:1000'  
GDS+2' (godsbeskrivelse)  
FTX+AAA+++ASDF:GRC6315103' (godsbeskrivelse)  
UNS+S' (seksjonsskille)  
CNT+5:1+11:1' (sum varepost + sum kolli)  
UNT+34+215621'

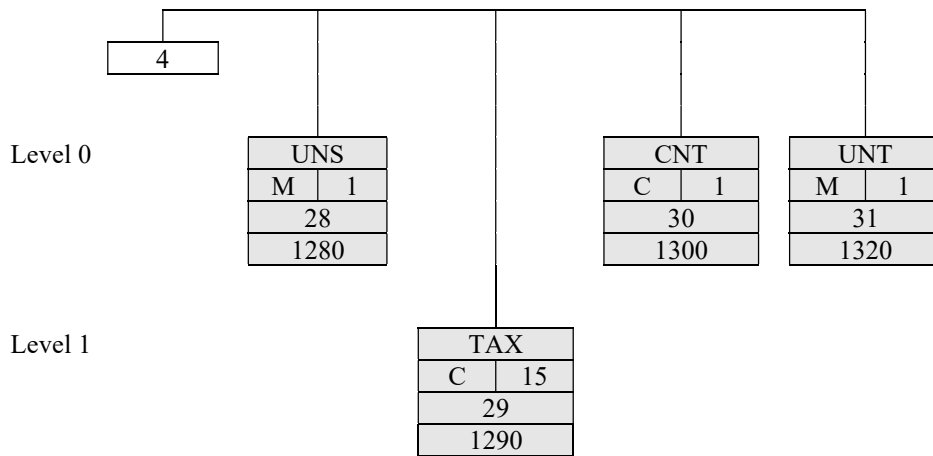
### 2.3 Meldingsdiagram

Nedenfor vises de segmenter som skal brukes mot Norsk Tollvesen.

Meldingsdiagrammet for deklarasjonen omfatter 3 sider.







## 2.4 Meldingsbeskrivelse

Nedenstående beskrivelse omfatter kun de segmenter som anbefales brukt av Norsk EDIPRO.

### 2.4.1 Hodeseksjon

#### UNH Meldingshode

Tjenestesegment som starter, og unikt identifiserer er melding.

**0062** Meldingsreferansen skal være en referanse som entydig identifiserer melding for avsender. Dette kan f.eks. løses gjennom å la referansen identifisere meldingens posisjon i utvekslingen. Første melding i utvekslingen vil ha referanse 1. annen melding vil ha referansen 2. osv.  
Referansen vil igjen settes til 1 for første melding i neste utveksling. Meldingsreferansen vil da være entydig innen den enkelte utveksling

<b>*UNH MESSAGE HEADER</b>			
Function: To head, identify and specify a message			
0062	MESSAGE REFERENCE NUMBER	M	an..14
S009	MESSAGE IDENTIFIER	M	
0065	Message type identifier	M	an..6
0052	Message type version number	M	an..3
0054	Message type release number	M	an..3
0051	Controlling agency	M	an..2
0057	Association assigned code	C	an..6
0068	COMMON ACCESS REFERENCE	C	an..35
S010	STATUS OF THE TRANSFER	C	
0070	Sequence message transfer number	M	n..2
0073	First/Last sequence message transfer Indication	C	a1

<b>S009</b>		
0065	CUSDEC	(Meldingstype)
0052	1	(Meldingsversjon nr. )
0054	902	Meldingsrelease nr.)
0051	UN	(Kontrollerende organisasjon)
0057	NEP-I	(Foreningstilodnet kode for Norsk EDIPRO. For å skille CUSDEC import fra CUSDEC Eksport er "-I" lagt til i Importbeskrivelsen)
<b>0068</b>	Deklarasjonsidentifikator	
	Deklarasjonsidens første del skal bestå av tollrepresentantens Organisasjonsnummer	
<b>S010</b>	Overføringsstatus skal ikke brukes	

**BGM** Start på melding

Segmentet identifiserer om deklarasjon gjelder innførsel eller utførsel ved koder i C002-1001. Meldingen funksjon oppgis i 1225 (se seksjon 1.10).

<b>*BGM BEGINNING OF MESSAGE</b>			
Function: To indicate the beginning of a message and to transport identifying number, type and data of a message.			
C002	DODUMENT/MESSAGE NAME	C	
1001	Document/messagename coded.	C	an..3
1131	Code list qualifier	C	an..3
3055	Code list responsible agency coded	C	an..3
4774	Textual equivalent of the associated Coded representation	C	an..35
1004	DOCUMENT/MESSAGE NUMBER	C	an..35
C507	DATE/TIME/PERIOD	C	
2005	Date/time/period qualifier	M	an..3
2782	Date/time/period	M	an..35
2781	Date/time/period format qualifier	M	an..3
1225	MESSAGE FUNCTION, CODED	C	an..3
C506	REFERENCE	C	
1153	Reference qualifier	M	an..3
1154	Reference number	C	an..35
1156	Line number	C	an..6
C507	DATE/TIME/PERIOD	C	
2005	Date/time/period qualifier	M	an..3
2782	Date/time/period	M	an..35
2781	Date/time/period format qualifier	M	an..3
4343	RESPONSE TYPE, CODED	C	an..3

<b>DEKLARASJON FOR IMPRT</b>			
<b>C002</b>			
1001	Kode:	929	(Deklarasjon for import)
<b>C507</b>			
2005	Kode:	137	(Dokumentdato)
2782	Dato		
2781	Kode:	102	(CCYYMMDD)
<b>1225</b>	Kode:	9	(Fullstendig deklarasjon – FU)
		ZZ	(Manuell deklarasjon – MA)
		42	(Samlefortolling – SF)
		14	(Foreløpig deklarasjon – FO)
		2	(Endelig deklarasjon – EN)
		4	(Korrigert deklarasjon – KO)
		18	(Omberegnet deklarasjon – EB)
		19	(Omberegnet deklarasjon – RE)
		43	(Omberegnet deklarasjon – SO)
<b>C506</b>	<b>Benyttes kun når 1225 er 18, 19 eller 43</b>		
1153	Kode:	ABE	
1154	Referansenummer		(Ekspedisjon- og løpenummer til opprinnelig dekl.)

**CST** Tollstatus for gods

Segmentet benyttes for å identifisere deklarasjonstype (SAD 1) og transaksjonstype (SAD 24) som er relevante for deklarasjonen i nevnte rekkefølge. Godsenheten (1496) brukes ikke i hodeseksjonen.

<b>+ CST CUSTOMS STATUS GOODS</b>			
Function: To specify goods in terms of customs identities, status and intended use.			
1496	GOODS ITEM NUMBER	C	n..5
C246	CUSTOMS IDENTITY CODES	C	
7767	Customs code identification	M	an..18
1131	Code list qualifier	C	an..3
C246	CUSTOMS IDENTITY CODES	C	
7767	Customs code identification	M	an..18
1131	Code list qualifier	C	an..3
3055	Code list responsible agency, coded	C	an..3
C246	CUSTOMS IDENTITY CODES	C	
7767	Customs code identification	M	an..18
1131	Code list qualifier	C	an..3
3055	Code list responsible agency, coded	C	an..3
C246	CUSTOMS IDENTITY CODES	C	
7767	Customs code identification	M	an..18
1131	Code list qualifier	C	an..3
3055	Code list responsible agency, coded	C	an..3
C246	CUSTOMS IDENTITY CODES	C	
7767	Customs code identification	M	an..18
1131	Code list qualifier	C	an..3
3055	Code list responsible agency, coded	C	an..3

<b>SAD 1 (første forekomst) -</b>			
<b>C246</b>			
7767	Kode:	EU4	(Overgang til fri disponering fra EF/EFTA-land)
		IM4	(Overgang til fri disponering fra andre land)
		EU5	(Midlertidig innførsel fra EF/EFTA-land)
		IM5	(Midlertidig innførsel fra andre land)
		EU6	(Gjenninnførsel fra EF/EFTA land)
		IM6	(Gjenninnførsel fra andre land)
		EU7	(Innlegg på tollager EF/EFTA land)
		IM7	(Innlegg på tollager andre land)
1131	Kode:	104	(Deklarasjon)
3055	Kode:	1	(CCC)
<b>SAD 24 (andre forekomst)</b>			
7767			
Kode:			
01	Kjøp mot vederlag, finansiell leasing		
02	Gratis erstatningsleveranser. (varer i retur – flyttet til 10)		
03	Gaver og andre leveranser som mottas uten kostnad		
04	Midlertidig innførsel for betalt bearbeiding		
05	Gjeninnførsel etter betalt bearbeiding		
06	Midlertidig innførsel for/gjeninnførsel etter reparasjon, leie,lån eller operasjonell leasing		
08	Bygg og anlegg, inkludert delsendinger		
09	Annet, f.eks. flyttegods		
10	Varer i retur		
1131	Kode:	112	(transaksjonstype)
3055	Kode:	NO1	(Tolletaten)
<b>Typetilfelle (tredje forekomst)</b>			
<b>Skal kun benyttes ved omberegning (EB/RE/SO)</b>			
7767	Kode:	Ref. <a href="http://www.toll.no">www.toll.no</a>	for kodeliste
1131	Kode:	110	(tilleggs-koder for deklarerer)
3055	Kode:	NO1	(Tolletaten)

**Gruppe 1** Referanser

Segmentgruppen benyttes for å oppgi referanser som er relevante for hele deklarasjonen.

**RFF (Gr. 1)** Referanser

Referansenummeret oppgis i C506-1154, og må kompletteres med en betegnelse i C506-1153. Segmentet benyttes for å oppgi informasjon i tilknytning til SAD 49 og for å oppgi kontrollnummer som kreves oppgitt for verifisering av rettmessig bruk av vareeiers organisasjonsnummer. Segmentet benyttes også for å oppgi relaterte deklarasjoner.

<b>*RFF (Gr. 1) REFERENCE</b>			
Function: To specify the identifying number with a party or Transaction			
C506	REFERENCE	M	
1153	Reference qualifier	M	an..3
1154	Reference number	C	an..35
1156	Line number	C	an..6
C507	DATE/TIME/PERIOD	C	
2005	Date/time/period qualifier	M	an..3
2782	Date/time/period	M	an..35
2781	Date/time/period format qualifier	M	an..3

**SAD 2**

**C506**

1153 Kode: CO (Kontrollnummer).  
1154 Referansenummer

**SAD 49 (GODS)**

**C506**

1153 Kode: LAR (Konnossementsnummer)  
1154 Referansenummer

**RELATERT DEKLARASJON**

**C506**

1153 Kode: AEI (ekspedisjons- og løpenummer)  
1154 Referansenummer

Ekspedisjons- og løpenummer til relatert deklarasjoner  
Segmentet kan inneholde inntil 5 ekspedisjons- og løpenummer  
separert med kolon. Merk at lengde over 35 tegn tillates.  
Opphevelsestegn ("escape character") skal ikke benyttes ved bruk  
av kolon i segmentet.

**LOC** Stedsangivelse

Segmentet benyttes for å identifisere steder som er relevante for deklarasjonen (SAD 15a, 29 utførsel, 30 og 54). Sub-adressen som kan oppgis til hver stedsangivelse brukes ikke.

<b>*LOC PLACE/LOCATION/IDENTIFICATION</b>		
Function: To identify a place/location/sub-location and where relevant the function		
C517	LOCATION IDENTIFICATION	M
3227	Place/location qualifier	M an..3
3225	Place/location identification	C an..25
1131	Code list qualifier	C an..3
3055	Code list responsible agency, coded	C an..3
4774	Textual equivalent of the associated coded representation	C an..35
3439	Sub-location identification	C an..17
1131	Code list qualifier	C an..3
3055	Code list responsible agency, coded	C an..3
4774	Textual equivalent of the associated coded representation	C an..35
C517	LOCATION IDENTIFICATION	C
3227	Place/location qualifier	M an..3
3225	Place/location identification	C an..25
1131	Code list qualifier	C an..3
3055	Code list responsible agency, coded	C an..3
4774	Textual equivalent of the associated coded representation	C an..35
3439	Sub-location identification	C an..17
1131	Code list qualifier	C an..3
3055	Code list responsible agency, coded	C an..3
4774	Textual equivalent of the associated coded representation	C an..35
C517	LOCATION IDENTIFICATION	C
3227	Place/location qualifier	M an..3
3225	Place/location identification	C an..25
1131	Code list qualifier	C an..3
3055	Code list responsible agency, coded	C an..3
4774	Textual equivalent of the associated coded representation	C an..35
3439	Sub-location identification	C an..17
1131	Code list qualifier	C an..3
3055	Code list responsible agency, coded	C an..3
4774	Textual equivalent of the associated coded representation	C an..35

<b>SAD 15a</b>		
<b>C517</b>		
3227	Kode: 35	(Avsenderland)
3225	Landkode.	
<b>SAD 30</b>		
<b>C517</b>	Se <a href="#">Toll.no - Tolletaten</a>	
3227	Kode: 14	(Varens lagringssted)
3225	Kode: A	(Tollager A)
	A8	(Tollager A 10 dagers direktekjørte varer)
	B	(Tollager B)
	C	(Tollager C)
	D	(Tollager D)
	E	(Tollager E)
	X	(Annet sted – for eksempel direktedeklarert)
		(se også <a href="#">Toll.no - Tolletaten</a> )
3055	Kode: NO1	(Tolletaten)

**DTM Dato**

Segmentet benyttes for å oppgi dato for ønsket behandling.

<b>*DTM DATE/TIME/PERIOD</b>			
Function: To specify date, time, period			
C507	DATE/TIME/PERIOD	M	
2005	Date/time/period qualifier	M	an..3
2782	Date/time/period	M	an..35
2781	Date/time/period format qualifier	M	an..3

<b>ØNSKET BEHANDLINGSDATO</b>			
<b>C507</b>			
2005	Kode:	256	(Behandlingsdato)
2782	Dato		
2781	Kode:	102	(CCYYMMDD)

**TDT Transportdetaljer**

Segmentet benyttes for å spesifisere transportmåte og transportmidelets nasjonalitet ved grensepassering. For koder til Transportmidlets nasjonalitet og transportmåte henvises det til Tolletatens innførselsveileder.

<b>*TDT DETAILS OF TRANSPORT</b>			
Function: To specify mode and means of transport			
8051	TRANSPORT STAGE QUALIFIER	M	an..3
C220	MODE OF TRANSPORT	C	
8067	Mode of transport, coded	C	an..3
4774	Textual equivalent of the associated coded representation	C	an..35
C222	TRANSPORT IDENTIFICATION	C	
8213	Id of means of transport identification	C	an..9
1131	Code list qualifier	C	an..3
3055	Code list responsible agency, coded	C	an..3
4774	Textual equivalent of the associated coded representation	C	an..35
4774	Textual equivalent of the associated coded representation	C	an..35
8453	Nationality of means of transport, coded	C	an..3
C228	TRANSPORT MEANS	C	
8179	Type of means of transport id.	C	an..8
4774	Textual equivalent of the associated coded representation	C	an..35
C040	CARRIER	C	
3127	Carrier identification	C	an..17
1131	Code list qualifier	C	an..3
3055	Code list responsible agency, coded	C	an..3
3128	Carrier name	C	an..35
8101	TRANSIT DIRECTION, CODED	C	an..3
C507	DATE/TIME/PERIOD	C	
2005	Date/time/period qualifier	M	an..3
2782	Date/time/period	M	an..35
2781	Date/time/period format qualifier	M	an..3
C401	EXCESS TRANSPORTATION INFORMATION	C	
8765	Excess transportation reason, coded	M	an..3
8767	Excess transportation responsibility coded	C	an..17
7714	Customer authorization number	C	an..17

<b>8051</b>	Kode:	11	(Ved grensen)
<b>C220 (Transportmåte – SAD 25)</b>			
8067	Kode:	10	(Skip)
		20	(Jernbanevogn)
		30	(Vei)
		40	(Luftvei)
		50	(Post)
		60	(Elektronisk overføring)
		70	(Faste installasjoner)
		80	(Transp. Innenlands vannvei)
		90	(Egen fremdrift)
(Se også <a href="http://Toll.no">Toll.no</a> - Tolletaten)			
<b>C222 (Transportmidelets nasjonalitet – SAD 21)</b>			
Hvis post/jernbane er oppgitt i C220, skal nasjonalitet ikke oppgis			
8453	Kodene som benyttes er gitt i ISO 3166. Eks:		
	Kode:	NO	(Norge)

**GIS** Generell indikator

Segmentet benyttes for å indikere hvorvidt varene blir transportert i containere (SAD 19). Kodeverdiene er individuelle for den enkelte tolladministrasjon.

<b>+GIS GENERAL INDICATOR</b>			
Function: To transmit a processing indicator			
C529	PROCESSING INDICATOR	M	
7771	Processing indicator, coded	M	an..3
1131	Code list qualifier	C	an..3
3055	Code list responsible agency, coded	C	an..3

<b>C529</b>			
7771	Kode:	0	(Varer som ikke transporteres i containere)
		1	(Varer som transporteres i containere)
3055	Kode:	NO1	(Tolletaten)

**Gruppe 4 Parter**

Segmentgruppen benyttes for å oppgi parter som er relevante for deklarasjonen, med tilhørende referanser og kontakter. Foruten tollrepresentant og deklarasjonspliktig som alltid skal identifiseres, kan det være aktuelt å oppgi avgiftsbetalere for belastning og Tolletatens ekspedisjonsenhet.

**NAD (Gr.4) Navn og adresser**

Segmentet benyttes for å spesifisere parter som er relevante for deklarasjonen. Følgende parter kan oppgis. Det anbefales generelt at partene oppgis i ustrukturert form (C058)

<b>*NAD NAME AND ADDRESS</b>			
Function: To specify the name/address and their related function, either by C082 only and/or unstructured by C058 or by C080 thru 3207			
3035	PARTY QUALIFIER	M	an..3
C082	PARTY IDENTIFICATION DETAILS	C	
3039	Party Id identification	M	an..17
1131	Code list qualifier	C	an..3
3055	Code list responsible agency, coded	C	an..3
4774	Textual equivalent of the associated coded representation	C	an..35
C058	NAME & ADDRESS	C	
3124	Name and address line	M	an..35
3124	Name and address line	C	an..35
3124	Name and address line	C	an..35
3124	Name and address line	C	an..35
3124	Name and address line	C	an..35
C080	PARTY NAME	C	
3036	Party name	M	an..35
3036	Party name	C	an..35
3036	Party name	C	an..35
C059	STREET	C	
3042	Street and number/P.O.Box	M	an..35
3042	Street and number/P.O.Box	C	an..35
3042	Street and number/P.O.Box	C	an..35
3104	CITY NAME	C	an..35
3229	COUNTRY SUB-ENTITY IDENTIFICATION	C	an..9
3251	POSTCODE IDENTIFICATION	C	an..9
3207	COUNTRY, CODED	C	an..3

<b>DEKLARASJONSPLIKTIG (SAD 8)</b>			
<b>3035</b>	Kode:	IM	(Deklarasjonspliktig)
<b>C082</b>			
3039	Identifikasjonsnummer (Org.nr./fødselsnr.)		
3055	Kode:	NO1	(Tolletaten)
<b>C058</b>			
3124	Navn og adresse ustrukturert dersom kode ikke er angitt i C082-3039. Dataelement kan gjentas opptil 4 ganger.		
<b>AVSENDER (SAD 2)</b>			
<b>3035</b>	Kode:	SE	(Godsavsender)
<b>C058</b>			
3124	Navn og adresse ustrukturert. Dataelement kan gjentas opptil 4 ganger		
<b>TOLLREPRESENTANTEN (SAD 14)</b>			
<b>3035</b>	Kode:	DT	(Tollrepresentant)
<b>C082</b>			
3039	Kunde Id.		(Tollrepresentant)
3055	Kode:	NO1	(Tolletaten)
<b>EKSPEDISJONSENHET HVOR DEKLARASJONEN SKAL EKSPEDERES</b>			
<b>3035</b>	Kode:	EE	(Ekspedisjonsenhet)
<b>C082</b>			
3039	Ekspedisjonsenhet hos Tolletaten		
3055	Kode:	NO1	(Tolletaten)
<b>TOLL- OG AVGIFTSBETALER</b>			
<b>3035</b>	Kode:	AA	(Toll- og avgiftsbetalere)
<b>C082</b>			
3039	Kode:	M	(Tollkreditt)
		D	(Dagsoppgjør)
		K	(Kontant)
		S	(Månedsoppgjørsordning)
3055	Kode:	NO1	(Tolletaten)



**CTA (Gr.4)      Kontaktinformasjon**

Segmentet benyttes for å oppgi evt. kontaktpersoner relatert til de respektive parter.

Det anbefales at man alltid oppgir kontaktperson (maks 3 karakterer/initialer) hos tollrepresentant.

<b>*CTA CONTACT INFORMATION</b>			
Function: To identify a person or a department for whom communication should be directed			
3139	CONTACT FUNCTION, CODED	C	an..3
C056	DEPARTMENT OR EMPLOYEE DETAILS	C	
3413	Department or employee identification	C	an..17
4774	Textual equivalent of the associated coded representation	C	an..35

**C056**

3413      Navn og/eller avdeling, kodet form (sign. e.l.)

**Gruppe 5** Leveringsbetingelser  
 Segmentgruppen benyttes for å identifisere leveringsbetingelser.

**TOD (Gr.5)** Leveringsbetingelser  
 Segmentet definerer de leveringsbetingelser som gjelder for varene som deklarerer, i kodet form (SAD 20).  
 Leveringsbetingelser skal spesifiseres ihht. INCOTERMS.

<b>*TOD TERMS OF DELIVERY</b>		
Function: To specify terms of delivery		
4055	TERMS OF DELIVERY FUNCTION, CODED	C an..3
4215	TRANSPORT CHARGES METHOD OF PAYMENT, CODED	C an..3
C100	TERMS OF DELIVERY	C
4053	Terms of delivery, coded	C an..3
1131	Code list qualified	C an..3
3055	Code list responsible agency, coded	C an..3
4774	Textual equivalent of the associated coded representation	C an..35
4774	Textual equivalent of the associated coded representation	C an..35
C517	LOCATION IDENTIFICATION	C
3227	Place/location qualifier	M an..3
3225	Place/location identification	C an..25
1131	Code list qualifier	C an..3
3055	Code list responsible agency, coded	C an..3
4774	Textual equivalent of the associated coded representation	C an..35
3439	Sub-location identification	C an..17
1131	Code list qualifier	C an..3
3055	Code list responsible agency, coded	C an..3
4774	Textual equivalent of the associated coded representation	C an..35
C517	LOCATION IDENTIFICATION	C
3227	Place/location qualifier	M an..3
3225	Place/location identification	C an..25
1131	Code list qualifier	C an..3
3055	Code list responsible agency, coded	C an..3
4774	Textual equivalent of the associated coded representation	C an..35
3439	Sub-location identification	C an..17
1131	Code list qualifier	C an..3
3055	Code list responsible agency, coded	C an..3
4774	Textual equivalent of the associated coded representation	C an..35

<b>C100</b>		
4053	Kode:	EXW (Ex. Works) FOB (Free on board) CFR (Cost and freight) Se <a href="http://Toll.no">Toll.no</a> - Tolletaten for andre koder
<b>C517</b>	Kode:	1 (Incotermssted) Sted i klartekst
3227		
4774		

**FTX (Gr.5) Fritekst**

Segmentet benyttes for å gi en beskrivelse i klartekst av årsak til omberegning. FTX (Gr.5) segmentet angir formelt tilleggsmasjinnformasjon knyttet til leveringsbetingelser segmentet (TOD). FTX (Gr.5) er tatt i bruk til omberegningstekst for å unngå overgang til nyere versjon av CUSDEC der FTX kan benyttes på dokumentnivå uavhengig av TOD.

<b>*FTX FREE TEXT</b>		
Function: To provide free form or coded text information		
4451	TEXT SUBJECT QUALIFIER	M an..3
4453	TEXT FUNCTION, CODED	C an..3
C107	TEXT REFERENCE	C
4441	Free text, coded	M an..3
1131	Code list qualifier	C an..3
3055	Code list responsible agency, coded	C an..3
C108	TEXT LITERAL	C
4440	Free text	M an..70
4440	Free text	C an..70
4440	Free text	C an..70
4440	Free text	C an..70
4440	Free text	C an..70
3701	LANGUAGE, CODED	C an..3

<b>4451</b>	Kode:	AAH (Deklareringsinformasjon)
		AAP (Melding fra tollere EB/RE/SO)
<b>C108</b>		
4440		Omberegningsårsak /melding fra tollere i klartekst

**Gruppe 6** Beløp

Segmentgruppen benyttes for å oppgi pengebeløp, og om nødvendig valutakurser.

**MOA (Gr.6)** Pengebeløp

Segmentet benyttes for å oppgi totalt fakturabeløp, for deklarasjonen (SAD 22). Segmentet skal bare brukes når varene er eller vil bli betalt. Segmentet benyttes også til å oppgi fraktbeløp.

<b>*MOA MONETARY AMOUNT</b>			
Function: To specify monetary amounts.			
5791	MONETARY FUNCT. QUALIFIER	M	an..3
C516	MONETARY AMOUNT	C	
5797	Monetary amount type qualifier	M	an..3
5004	Monetary amount	C	n..18
6345	Currency, coded	C	an..3
6343	Currency qualifier	C	an..3
4727	Status, coded	C	an..3
C516	MONETARY AMOUNT	C	
5797	Monetary amount type qualifier	M	an..3
5004	Monetary amount	C	n..18
6345	Currency, coded	C	an..3
6343	Currency qualifier	C	an..3
4727	Status, coded	C	an..3
C516	MONETARY AMOUNT	C	
5797	Monetary amount type qualifier	M	an..3
5004	Monetary amount	C	n..18
6345	Currency, coded	C	an..3
6343	Currency qualifier	C	an..3
4727	Status, coded	C	an..3
C516	MONETARY AMOUNT	C	
5797	Monetary amount type qualifier	M	an..3
5004	Monetary amount	C	n..18
6345	Currency, coded	C	an..3
6343	Currency qualifier	C	an..3
4727	Status, coded	C	an..3
C516	MONETARY AMOUNT	C	
5004	Monetary amount	C	an..18
6345	Currency, coded	C	an..3
6343	Currency qualifier	C	an..3
4727	Status, coded	C	an..3

<b>5791</b>	Kode:	4	(Verdifastsettelse)
<b>TOTALT FAKTURABELØP</b>			
<b>C516</b>			
5797	Kode:	39	(Total fakturabeløp for tollformål)
5004	Beløp		
6345	Kode:	Eks.:	
		SEK	(Svenske kroner)
<b>FRAKTBELØP</b>			
<b>C516</b>			
5797	Kode:	144	(Fraktbeløp)
5004	Beløp	(Alltid I NOK)	

**CUX (Gr.6) Valuta**

Segmentet benyttes for å identifisere valutakurs som er lagt til grunn ved deklareringsen for et pengebeløp i MOA-segmentet (SAD 23). Valutaslagene må identifiseres av en betegnelse (C504-6761), som forteller i hvilken forbindelse valutaen opptrer. Valutakurs skal baseres på Tolletatens kursliste.

<b>*CUX CURRENCIES</b>			
Function: To specify currencies in the transaction and relevant details for the rate of exchange			
C504	CURRENCY DETAILS		M
6761	Currency details qualifier	M	an..3
6345	Currency, coded	C	an..3
6343	Currency qualifier	C	an..3
C504	CURRENCY DETAILS		C
6761	Currency details qualifier	M	an..3
6345	Currency, coded	C	an..3
6343	Currency qualifier	C	an..3
5402	RATE OF EXCHANGE		C n..12
6341	CURRENCY MARKED EXCHANGE, CODED		C an..3
C507	DATE/TIME/PERIOD		C
2005	Date/time/period qualifier	M	an..3
2782	Date/time/period	M	an..35
2781	Date/time/period format qualifier	M	an..3

<b>C504</b>			
6761	Kode:	2	(Referansevaluta) (fra)
<b>5402</b>	Valutakurs		

**UNS Seksjonsskille**

Segmentet benyttes for å skille hodeseksjon og detaljseksjon

<b>UNS SECTION CONTROL</b>			
Function: To separate header, detail, and summary section of a message			
0081	SECTION IDENTIFICATION		M a1

<b>0081</b>	Kode:	D	(Seksjonsidentifikator)
-------------	-------	---	-------------------------

## 2.4.2 Kommersiell gruppe

Informasjonen som skal gis i den kommersielle gruppen inkluderer bl.a. informasjon som forekommer i faktura.

### Gruppe 7 Kommersiell informasjon

Segmentgruppen benyttes for å angi og beskrive kommersielle dokumenter som har sammenheng med deklarasjonen.

### DMS (Gr.7) Dokument-/meldingssammendrag

Segmentet benyttes for å identifisere nummer og dato for en faktura (SAD 28)

<b>*DMS DOCUMENT/MESSAGE: SUMMARY</b>			
Function: To specify summary information relating to the document/message			
1004	DOCUMENT MESSAGE NUMBER	C	an..35
C507	DATE/TIME/PERIOD	C	
2005	Date/time/period qualifier	M	an..3
2782	Date/time/period	M	an..35
2781	Date/time/period format qualifier	M	an..3
1001	DOCUMENT/MESSAGE NAME, CODED	C	an..3
7240	TOTAL NUMBER OF ITEMS	C	n..15

<b>1004</b>	Fakturanummer		
<b>C507</b>	Fakturadato		
2005	Kode: 137		(Dokumentdato)
2782	Dato		
2781	Kode: 102		(CCYYMMDD)
<b>1001</b>	Kode: 380		(Faktura)
	325		(Proformafaktura)

### 2.4.3 Detaljgruppe

#### Gruppe 23 Detaljgruppe

Segmentgruppen benyttes for å gi detaljert informasjon om den enkelte varepost i en deklarasjon.

#### CST (Gr.23) Tollstatus for gods

Segmentet benyttes for å identifisere tollprosedyrene og godsstatus som er relevante for vareposten.

<b>+CST CUSTOMS STATUS OF GOODS</b>			
Function: To specify goods in terms of customs identities, status, and intended use.			
1496	GOODS ITEM NUMBER	C	n..5
C246	CUSTOMS IDENTITY CODES	C	
7767	Customs code identification	M	an..18
1131	Code list qualifier	C	an..3
3055	Code list responsible agency, coded	C	an..3
C246	CUSTOMS IDENTITY CODES	C	
7767	Customs code identification	M	an..18
1131	Code list qualifier	C	an..3
3055	Code list responsible agency, coded	C	an..3
C246	CUSTOMS IDENTITY CODES	C	
7767	Customs code identification	M	an..18
1131	Code list qualifier	C	an..3
3055	Code list responsible agency, coded	C	an..3
C246	CUSTOMS IDENTITY CODES	C	
7767	Customs code identification	M	an..18
1131	Code list qualifier	C	an..3
3055	Code list responsible agency, coded	C	an..3

<b>1496</b>	Varepostnummer (SAD 32)
<b>C246</b>	Gjeldende tolltariffs varenummer (SAD 33).
7767	Varenummer
1131	Kode: 122 (Tolltariffidentifikasjon)
3055	Kode: NO1 (Tolletaten)
<b>C246</b>	Tollbehandlingsprosedyre (SAD 37).
7767	Prosedyrekode I henhold til <a href="#">Toll.no - Tolletaten</a> .
1131	Kode: 117 (Tollprosedyre)
3055	Kode: 1 (CCC)
<b>C246</b>	Preferanse (SAD 36).
7767	Preferanse I henhold til <a href="#">Toll.no - Tolletaten</a>
1131	Kode: 116 (Tollpreferanse)
3055	Kode: NO1 (Norsk Tollvesen)
<b>C246</b>	Verdifastsettelseskode (SAD 43)
7767	Kode: 1 (Verdifastsettelseskode ihht <a href="#">Toll.no - Tolletaten</a> )
1131	Kode: 109 (Tollindikator)
3055	Kode: 1 (CCC)
<b>C246</b>	Tollnedsettelse (SAD 33).
7767	Kode: (Tollnedsettelseskode i henhold til <a href="#">Toll.no - Tolletaten</a> )
1131	Kode: 110 (Tollnedsettelseskode)
3055	Kode: NO1 (Tolletaten)

**Gruppe 24** Forpakning

Segmentgruppen benyttes for å identifisere innpakningen av produktet (SAD 31).

**PAC (Gr.23 – Gr.24)** Forpakning

Segmentet benyttes for å spesifisere antall kolli i forpakningen.

<b>*PAC PACKAGE</b>			
Function: To describe the number and types of packages / physical unites.			
7224	NUMBER OF PACKAGES	C	n..8
C531	PACKAGING DETAILS	C	
7075	Packaging level, coded	C	an..3
7233	Packaging related information, coded	C	an..3
7073	Packaging terms and conditions, coded	C	an..3
C202	PACKAGE TYPE	C	
7065	Type of packages identification	C	an..7
1131	Code list qualifier	C	an..3
3055	Code list responsible agency, coded	C	an..3
4774	Textual equivalent of the associated Coded representation	C	an..35
C402	PACKAGE TYPE IDENTIFICATION	C	
7077	Item description type, coded	M	an..3
7064	Type of packages	M	an..35
7023	Article number, coded	C	an..3
7064	Type of packages	C	an..35
7023	Article number, coded	C	an..3
C532	RETURNABLE PACKAGE DETAILS	C	
8771	Returnable package freight payment responsibility coded	C	an..3
8769	Returnable package load content, coded	C	an..3

<b>7224</b>	Antall kolli
<b>C202</b>	
7065	Eksempler:
Kode:	BG (Bag)
	BE (Bundle)
	BL (Bale, compressed)
	BN (Bale, non-compressed)
	CA (Can, rectangular)
	CX (Can, cylindrical)
	CR (Crate)
	CS (Case)
	CT (Carton)
	PK (Package)
	PC (Parscel)
	SA (Sack)
	NE (Upakket)

**Gruppe 25** Forpkningsidentifikasjon

Segmentgruppen benyttes for å oppgi identifikasjonen på pakkene som er oppgitt i PAC (SAD 31).

**PCI** (Gr.23 – Gr.24 – Gr.25) Forpkningsidentifikasjon

Segmentet benyttes for å spesifisere eventuelle merker på den enkelte forpakning som er beskrevet i PAC-segmentet. Segmentet brukes også for å oppgi containernummer (ifm. SAD 31) dersom varene sendes i container. Segmentet brukes også for å oppgi et kjøretøys understell nummer.

<b>*PCI PACKAGE IDENTIFICATION</b>			
Function: To specify markings and labels on individual packages or physical units.			
4233	MARKING INSTRUCTIONS, CODED	C	an..3
C210	MARKS AND LABELS	C	
7102	Shipping marks	M	an..35
7102	Shipping marks	C	an..35
7102	Shipping marks	C	an..35
7102	Shipping marks	C	an..35
7102	Shipping marks	C	an..35
7102	Shipping marks	C	an..35
7102	Shipping marks	C	an..35
7102	Shipping marks	C	an..35
7102	Shipping marks	C	an..35
7102	Shipping marks	C	an..35
C506	REFERENCE	C	
1153	Reference qualifier	M	an..3
1154	Reference number	C	an..35
1156	Line number	C	an..6
C507	DATE/TIME/PERIOD	C	
2005	Date/time/period qualifier	M	an..3
2782	Date/time/period	M	an..35
2781	Date/time/period format qualifier	M	an..3
8731	CONTAINER/PACKAGE STATUS CODED	C	an..3

<b>CONTAINERNUMMER</b>			
C210	Merking		
7102	Shipping marks		
C506	Container marking		
1153	Kode: AAQ		(Containernummer)
1154	Containernummer		
<b>UNDERSTELLSNUMMER</b>			
C210			
7102	Merking		(Shipping marks)
C506	Understellsnummer		
1153	Kode: VT		(Understellsnummer)
1154	Understellsnummeret		

**LOC (Gr.23) Stedsangivelse**

Segmentet benyttes for å identifisere opprinnelsesland for den enkelte varelinje.

<b>*LOC PLACE/LOCATION IDENTIFICATION</b>		
Function: To identify a place/location/sub-location and where function		
C517	LOCATION IDENTIFICATION	M
3227	Place/location qualifier	M an..3
3225	Place/location identification	C an..25
1131	Code list qualifier	C an..3
3055	Code list responsible agency, coded	C an..3
4774	Textual equivalent of the associated coded representation	C an..35
3439	Sub-location identification	C an..17
1131	Code list qualifier	C an..3
3055	Code list responsible agency, coded	C an..3
4774	Textual equivalent of the associated coded representation	C an..35
C517	LOCATION IDENTIFICATION	C
3227	Place/location qualifier	M an..3
3225	Place/location identification	C an..25
1131	Code list qualifier	C an..3
3055	Code list responsible agency, coded	C an..3
4774	Textual equivalent of the associated coded representation	C an..35
3439	Sub-location identification	C an..17
1131	Code list qualifier	C an..3
3055	Code list responsible agency, coded	C an..3
4774	Textual equivalent of the associated coded representation	C an..35
C517	LOCATION IDENTIFICATION	C
3227	Place/location qualifier	M an..3
3225	Place/location identification	C an..25
1131	Code list qualifier	C an..3
3055	Code list responsible agency, coded	C an..3
4774	Textual equivalent of the associated coded representation	C an..35
3439	Sub-location identification	C an..17
1131	Code list qualifier	C an..3
3055	Code list responsible agency, coded	C an..3
4774	Textual equivalent of the associated coded representation	C an..35
C517	LOCATION IDENTIFICATION	C
3227	Place/location qualifier	M an..3
3225	Place/location identification	C an..25
1131	Code list qualifier	C an..3
3055	Code list responsible agency, coded	C an..3
4774	Textual equivalent of the associated coded representation	C an..35
3439	Sub-location identification	C an..17
1131	Code list qualifier	C an..3
3055	Code list responsible agency, coded	C an..3
4774	Textual equivalent of the associated coded representation	C an..35

<b>C517</b>			
3227	Kode:	27	(Opprinnelsesland)
3225	Landkode		

C517	LOCATION IDENTIFICATION	C	
3227	Place/location qualifier	M	an..3
3225	Place/location identification	C	an..25
1131	Code list qualifier	C	an..3
3055	Code list responsible agency, coded	C	an..3
4774	Textual equivalent of the associated coded representation	C	an..35
3439	Sub-location identification	C	an..17
1131	Code list qualifier	C	an..3
3055	Code list responsible agency, coded	C	an..3
4774	Textual equivalent of the associated coded representation	C	an..35

**Gruppe 26** Beløp

Segmentgruppen benyttes for å angi forskjellige pengebeløp som har sammenheng med vareposten.

**MOA (Gr.23 – Gr.26)** Pengebeløp

Segmentet benyttes for å oppgi statistisk verdi (SAD 41).

<b>+MOA MONETARY AMOUNT</b>			
Function: To specify monetary amounts.			
5791	MONETARY FUNCTION QUALIFIER	M	an..3
C516	MONETARY AMOUNT	C	
5797	Monetary amount type qualifier	M	an..3
5004	Monetary amount	C	n..18
6345	Currency, coded	C	an..3
6343	Currency qualifier	C	an..3
4727	Status, coded	C	an..3
C516	MONETARY AMOUNT	C	
5797	Monetary amount type qualifier	M	an..3
5004	Monetary amount	C	n..18
6345	Currency, coded	C	an..3
6343	Currency qualifier	C	an..3
4727	Status, coded	C	an..3
C516	MONETARY AMOUNT	C	
5797	Monetary amount type qualifier	M	an..3
5004	Monetary amount	C	n..18
6345	Currency, coded	C	an..3
6343	Currency qualifier	C	an..3
4727	Status, coded	C	an..3
C516	MONETARY AMOUNT	C	
5797	Monetary amount type qualifier	M	an..3
5004	Monetary amount	C	n..18
6345	Currency, coded	C	an..3
6343	Currency qualifier	C	an..3
4727	Status, coded	C	an..3

<b>5791</b>	Kode:	14	(Verdifastsettelse)
<b>STATISTISK VERDI (SAD 46)</b>			
<b>C516</b>			
5797	Kode:	123	(Statistisk verdi)
5004	Beløp		(Beløpet skal alltid oppgis i norske kroner)
<b>JUSTERING (SAD 45)</b>			
<b>C516</b>			
5797	Kode:	160	(Ved tillegg)
		21	(Ved fradrag)
	Beløp		(Beløpet skal alltid oppgis i norske kroner)
<b>BEARBEIDINGSKOSTNADER</b>			
<b>C516</b>			
5797	Kode:	40	(Tollverdi)
5004	Beløp		(Beløpet skal alltid oppgis i norske kroner)
Segmentet (med koden 40) kan oppgis med ekspedisjonstype 4 og 6.			

**MEA (Gr.23) Mål**

Segmentet benyttes for å angi nødvendig statistisk informasjon relatert til et tariffnummer. Spesielt brukes segmentet for å oppgi bruttovekt (SAD 35), nettovekt (SAD 38) og eventuelt andre mål (SAD 41). Se kodelisten for koder vedr. andre type vekter (må spesifiseres).

<b>*MEA MEASUREMENTS</b>			
Function: To specify physical measurements, including dimension tolerances, weights and counts			
6311	MEASUREMENT APPLICATION QUALIFIER	M	an..3
C502	MEASUREMENT DETAILS	C	
6313	Measurement dimensions, coded	C	an..3
6321	Measurement significance, coded	C	an..3
6155	Measurement attribute, coded	C	an..3
C174	VALUE/RANGE	C	
6411	Measure unit qualifier	M	an..3
6314	Measurement value	C	n..18
6162	Range minimum	C	n..18
6152	Range maximum	C	n..18
7383	SURFACE/LAYER INDICATOR, CODED	C	an..3

<b>BRUTTOVEKT</b>			
6311	Kode:	AAF	(Varemål for tollformål)
<b>C502</b>			
6313	Kode:	G	(Bruttovekt)
<b>C174</b>			
6411	Kode:	KGM	(Kilogram)
6314	Bruttovekt		
<b>NETTOVEKT</b>			
6311	Kode:	AAF	(Varemål for tollformål)
<b>C502</b>			
6313	Kode:	N	(Nettovekt), etc
<b>C174</b>			
6411	Kode:	KGM	(Kilogram)
6314	Nettovekt		
<b>MENGE I ANNEN ENHET</b>			
6311	Kode:	AAF	(Varemål for tollformål)
<b>C502</b>			
6313	Kode:	ZZ	(Gjensidig avtalt)
<b>C174</b>			
6411	Kode:	NMB/STK	(Antall)
		NPR/PAR	(Par)
		LTR/L	(Liter)
		BLL/F	(Fat)
		MTQ/M3	(Kubikkmeter m3)
		HE/C	(Karat)
		GRM/G	(Gram)
		KGM/KG	(Kilogram)
		MTR/M	(Meter)
		MTK/M2	(Kvadratmeter m2)
		MWH	(Megawatt-time)
		K/KSD	Tørrvekt med 10% vanninnhold
6314	Mengde		

**TAX (Gr.23) Avgifter**

Segmentet benyttes for å angi avgifter pr. varelinjer (SAD 47). Avgiftene skal beregnes pr. avgiftstype og hvis varenummeret (SAD 33) krever en avgiftstype, skal avgiften alltid oppgis i C516-5004, selv om avgiftsbeløpet er lavere enn minste avgift.

<b>+TAX DUTY/TAX/FEE DETAILS</b>			
Function: To specify relevant duty/tax/fee information			
5703	DUTY/TAX/FEE FUNCTION QUALIFIER	M	an..3
C516	MONETARY AMOUNT	C	
5797	Monetary amount type qualifier	M	an..3
5004	Monetary amount	C	n..18
6345	Currency, coded	C	an..3
4727	Status, coded	C	an..3
C241	DUTY/TAX/FEE TYPE	C	
5153	Duty/tax/fee type, coded	C	an..3
1131	Code list qualifier	C	an..3
3055	Code list responsible agency, coded	C	an..3
4774	Textual equivalent of the associated coded representation	C	an..35
C533	DUTY/TAX/FEE ACCOUNT DETAIL	C	
5701	Duty/tax/fee account identification	M	an..6
1131	Code list qualifier	C	an..3
3055	Code list responsible agency, coded	C	an..3
5286	DUTY/TAX/FEE ASSESEMENT BASIS	C	an..15
C243	DUTY/TAX/FEE DETAIL	C	
5279	Duty/tax/fee rate identification	C	an..7
1131	Code list qualifier	C	an..3
3055	Code list responsible agency, coded	C	an..3
4774	Textual equivalent of the associated coded representation	C	an..35
5713	Duty/tax/fee rate basis identification	C	an..12
1131	Code list qualifier	C	an..3
3055	Code list responsible agency, coded	C	an..3
C529	PROCESSING INDICATOR	C	
7771	Processing indicator, coded	M	an..3
1131	Code list qualifier	C	an..3
3055	Code list responsible agency, coded	C	an..3
C516	MONETARY AMOUNT	C	
5797	Monetary amount type qualifier	M	an..3
5004	Monetary amount	C	n..18
6345	Currency, coded	C	an..3
6345	Currency qualifier	C	an..3
4727	Status, coded	C	an..3
5305	DUTY/TAX/FEE CATEGORY, CODED	C	an..3
3446	PARTY/TAX IDENTIFICATION NUMBER	C	an..20

<b>AVGIFT PR. AVGIFTSTYPE</b>		
<b>5703</b>	Kode: 1	(Avgift belastet for en tollenhhet)
<b>C516</b>	Første forekomst (4. kolonne i SAD 47).	
5797	Kode: 161	(Avgiftsbeløp)
5004	Pengebeløp	
<b>C241</b>	Avgiftstype (se 1. kolonne I SAD 47).	
5153	Kode: MV	(Merverdiavgift)
	TL	(Toll)
	(For øvrige avgiftskoder henvises til Tolletatens innførselsveileder)	
1131	Kode: 107	(Tollavgifter)
3055	Kode: NO1	(Norsk Tollvesen)
<b>C533</b>	Avgiftsdetaljer	
5701	Kode:	(Avgiftssekvens/tallkode)
	(For avgiftskoder henvises til Tolletatens innførselsveileder)	
1131	Kode: 105	(Sekvenser)
3055	Kode: NO1	(Norsk Tollvesen)
<b>5286</b>	Beløp, avgiftsgrunnlag (2. kolonne I SAD 47).	
<b>C243</b>	Avgiftssats (3. kolonne I SAD 47).	
5279		

**Gruppe 29** Nødvendige dokumenter

Segmentgruppen benyttes for å oppgi dokumenter som kreves av offentlige instanser.

**DCR (Gr.23 – Gr.29)** Nødvendige dokumenter

Segmentet benyttes for å identifisere dokumenter som er av betydning for innførselen (SAD 44).

<b>+DCR DOCUMENTARY REQUIREMENT</b>			
Function: To identify documentary requirements and references where they are required as supporting information.			
C185	DOCUMENTARY REQUIREMENT		C
1001	Document/messagename, coded	M	an..3
1131	Code list qualifier	C	an..3
3055	Code list responsible agency, coded	C	an..3
1751	Missing document indicator, coded	C	an..3
C506	REFERENCE		C
1153	Reference qualifier	M	an..3
1154	Reference number	C	an..35
1156	Line number	C	an..6
C507	DATE/TIME/PERIOD		C
2005	Date/time/period qualifier	M	an..3
2782	Date/time/period	M	an..35
2781	Date/time/period format qualifier	M	an..3
C517	LOCATION IDENTIFICATION		C
3227	Place/location qualifier	M	an..3
1131	Code list qualifier	C	an..3
3055	Code list responsible agency, coded	C	an..3
4774	Textual equivalent of the associated coded representation	C	an..35
3439	Sub-location identification	C	an..17
1131	Code list qualifier	C	an..3
3055	Code list responsible agency, coded	C	an..3
4774	Textual equivalent of the associated coded representation	C	an..35

<b>C185</b>			
1001	Kode:	811	(Import lisens)
<b>C506</b>			
1153	Eksempel, se <a href="http://Toll.no">Toll.no</a> - <a href="#">Tolletaten</a> for en komplett oversikt.		
	Kode:	SER	(Sertifikat/fakturaerklæring)
		UTB	(Utsatt avgiftsbetaling)
		UND	(Unntaksdokument)
1154	Referansenummer til document		

**Gruppe 31** Godsbeskrivelse

Segmentgruppen benyttes for å oppgi tollbeskrivelsen av de varer som inngår i vareposten.

**GDS (Gr.23 – Gr.31)** Godsbeskrivelse

Segmentet må benytte for å innlede beskrivelsen av de varer som er deklartert på vareposten. Dette brukes som en del SAD 31.

<b>*GDS GOODS DESCRIPTION</b>		
Function: To describe the goods being transported.		
C511	ITEM IDENTIFICATION	C
7721	Item qualifier	M an..3
7722	Item number	C an..35
1131	Code list qualifier	C an..3
3055	Code list responsible agency, coded	C an..3
7725	Item number type, coded	C an..3
1131	Code list qualifier	C an..3
3055	Code list responsible agency, coded	C an..3
C703	NATURE OF CARGO	C
7703	Nature of cargo, coded	M an..3
7703	Nature of cargo, coded	C an..3
7703	Nature of cargo, coded	C an..3
7703	Nature of cargo, coded	C an..3
7703	Nature of cargo, coded	C an..3

<b>C511</b>	Betegnelse for gods enheten
7721	Kode: 2 (Godsbeskrivelse)

**FTX (Gr.23 – Gr.31)** Fritekst

Segmentet benyttes for å gi en beskrivelse i klartekst av de varer som er deklartert på vareposten. Dette brukes som en del av SAD 31.

(Godsbeskrivelse) AAA Kode: **4451**

<b>*FTX FREE TEXT</b>		
Function: To provide free from or coded text information		
4451	TEXT SUBJECT QUALIFIER	M an..3
4453	TEXT FUNCTION, CODED	C an..3
C107	TEXT REFERENCE	C
4441	Free text, coded	M an..3
1131	Code list qualifier	C an..3
3055	Code list responsible agency, coded	C an..3
C108	TEXT LITERAL	C
4440	Free text	M an..70
440	Free text	C an..70
4440	Free text	C an..70
4440	Free text	C an..70
4440	Free text	C an..70
3701	LANGUAGE, CODED	C an..3

<b>C108</b>	Godsbeskrivelse i klartekst
4440	(Beskrivelsen kan være på totalt 5 linjer)

**UNS** Seksjonsskille  
Segmentet benyttes for å skille detaljseksjon og sammendragsseksjon

<p><b>UNS SECTION CONTROL</b> Function: To separate header, detail and summary sections of a message.</p> <p>0081 SECTION IDENTIFICATION M a1</p>
---

<p><b>0081</b> Kode: S (Seksjonsidentifikator)</p>
--

#### 2.4.4 Sammendragseksjon

##### TAX Avgifter

Segmentet benyttes for å identifisere avgiftstotaler. Segmentet brukes for å oppgi både sum pr. avgiftstype og totalt for hele deklarasjonen. Ved avgiftsbeløp under minsteavgift føres det opp 9 (null) i C516-5004 eller så kan hele TAX-segmentet utelates.

Ved omberegning (1225 i BGM segmentet lik 18 eller 19), vil CUSDEC tilbake til tollrepresentant.

(Oppgjørsdeklarasjonen) inneholde TAX segmentet med refusjons/etterberegning beløp pr. avgiftstype refusjonen/etterberegning gjelder.

Ved refusjon vil beløp være markert negativt.

<b>+TAX DUTY/TAX/FEE DETALIS</b>			
Function: To specify relevant duty/tax/fee information			
5703	DUTY/TAX/FEE FUNCTION QUALIFIER	M	an..3
C516	MONETARY AMOUNT	C	
5797	Monetary amount type qualifier	M	an..3
5004	Monetary amount	C	n..18
6345	Currency, coded	C	an..3
6343	Currency qualifier	C	an..3
4727	Status, coded	C	an..3
C241	DUTY/TAX/FEE TYPE	C	
5153	Duty/tax/fee type, coded	C	an..3
1131	Code list qualifier	C	an..3
3055	Code list responsible agency, coded	C	an..3
4774	Textual equivalent of the associated coded representation	C	an..35
C533	DUTY/TAX/FEE ACCOUNT DETAIL	C	
5701	Duty/tax/fee account identification	M	an..6
1131	Code list qualifier	C	an..3
3055	Code list responsible agency, coded	C	an..3
5286	DUTY/TAX/FEE ASSESEMENT BASIS	C	an..15
C243	DUTY/TAX/FEE DETAIL	C	
5279	Duty/tax/fee rate identification	C	an..7
1131	Code list qualifier	C	an..3
3055	Code list responsible agency, coded	C	an..3
4774	Textual equivalent of the associated coded representation	C	an..35
5713	Duty/tax/fee rate basis identification	C	an..12
1131	Code list qualifier	C	an..3
3055	Code list responsible agency, coded	C	an..3
C529	PROCESSING INDICATOR	C	
7771	Processing indicator, coded	M	an..3
1131	Code list qualifier	C	an..3
3055	Code list responsible agency, coded	C	an..3
C516	MONETARY AMOUNT	C	
5797	Monetary amount type qualifier	M	an..3
5004	Monetary amount	C	n..18
6345	Currency, coded	C	an..3
6343	Currency qualifier	C	an..3
4727	Status, coded	C	an..3
5305	DUTY/TAX/FEE CATEGORY, CODED	C	an..3

<b>SUM AVGIFT FOR HELE DEKLARASJONEN</b>			
5703	Kode:	4	(Sum avgift for alle avgiftstyper og for hele deklarasjonen)
C516	Første forekomst (4. kolonne I SAD 47).		
5797	Kode:	161	(Avgiftsbeløp)
5004	Pengebeløp		
<b>SUM PR. AVGIFTSTYPE</b>			
5703	Kode:	3	(Sum avgift pr. avgiftstype for hele deklarasjonen)
C516	Første forekomst (4. kolonne I SAD 47).		
5797	Kode:	161	(Avgiftsbeløp)
5004	Pengebeløp		
C241	Avgiftstyper (se 1. kolonne I SAD 47).		
5153	Kode:	MV	(Merverdiavgift)
		TL	(Toll)
		RT	(Råvarettoll)
(For øvrige avgiftskoder se <a href="https://www.toll.no/">https://www.toll.no/</a> og <a href="#">Særavgifter - Skatteetaten</a> )			
1131	Kode:	107	(Tollavgifter)
3055	Kode:	NO1	(Norsk Tollvesen)

# Toll – Innførsel

CUSDEC - Deklarasjon

Release: 902

3446 PARTY TAX IDENTIFICATION NO. C an..20

Seksjon

2

Side

51

Dato

2026-03-16

## CNT Kontrolltotaler

Segmentet benyttes for å gi spesifiserte kontrolltotaler – antall vareposter (SAD 5) og antall kolli som meldingen omfatter (SAD 6).

<b>*CNT CONTROL TOTALS</b>		
Function: To provide message control totals		
C270	CONTROL	M
6069	Control qualifier	M an..3
6066	Control value	M n..18
6411	Measure unit qualifier	C an..3
C270	CONTROL	C
6069	Control qualifier	M an..3
6066	Control value	M n..18
6411	Measure unit qualifier	C an..3
C270	CONTROL	C
6069	Control qualifier	M an..3
6066	Control value	M n..18
6411	Measure unit qualifier	C an..3
C270	CONTROL	C
6069	Control qualifier	M an..3
6066	Control value	M n..18
6411	Measure unit qualifier	C an..3

<b>ANTALL VAREPOSTER (SAD 5) (Første forekomst)</b>		
<b>C270</b>		
6069	Kode: 5	(Antall vareposter)
6066	Antall vareposter	
<b>ANTALL KOLLI (SAD 6) (Andre forekomst)</b>		
<b>C270</b>		
6069	Kode: 11	(Antall kolli)
6066	Antall vareposter	

## UNT Meldingshale

Dette tjenesteselementet avslutter meldingen. I segmentet skal meldingsreferansen oppgis (0074), samt totalt antall segmenter i meldingen, inkludert UNH- og UNT-segmentene (0062). Dette brukes for å kontrollere at meldingen er korrekt overført.

<b>UNT MESSAGE TRAILER</b>		
Function: To end and check the completeness of a message		
0074	NUMBER OF SEGMENTS IN A MESSAGE	M n..6
0062	MESSAGE REFERENCE NUMBER	M an..14

<b>0074</b>	Antall segmenter
<b>0062</b>	Meldingsreferansen